

الجمهورية الإسلامية الموريتانية  
شرف - إخاء - عدالة



وزارة التعليم العالي  
والبحث العلمي



لوحة قيادة  
التعليم العالي



السنة الجامعية  
2016 - 2015

## تمهيد

في ظرفية تطبعها العولمة والمنافسة القوية، فإن أهمية جودة التعليم العالي والبحث العلمي بالنسبة لتطوير بلدنا لم تعد تحتاج إلى إثبات. لذلك كان الاهتمام الخاص وإرادة التطوير التي توليها السلطات العليا لهذا القطاع.



في هذا المناخ ومن أجل وضع أدوات للتسيير والحكمة، فإن الوزارة ستصدر سنويا من بين أمور أخرى، لوحة قيادة تهدف إلى قياس مستوى التقدم الكمي والنوعي في تنفيذ سياستنا القطاعية كما تهدف إلى تحديد نقاط القوة ونقاط الضعف لمنظومتنا التعليمية. ولذلك ستمثل أداة عملية للمساعدة في اتخاذ القرار.

ونظرا لأهمية الأدوات المساعدة على اتخاذ القرارات، يتساءل العديد من الدول الآن عن أفضل الطرق لبناء لوحة قيادة لنظامها التعليمي. لأنهم يدركون الحاجة إلى اقتنائها من أجل التواصل بشكل أفضل مع المجتمع، وكذلك مع الممولين، بخصوص تطور نظام تعليمهم العالي، و لمتابعة تنفيذ السياسات العمومية.

إن لوحة القيادة هذه؛ الأولى من نوعها، والتي تأتي بعد صدور الدليل الإحصائي للتعليم العالي لسنة 2014-2015، تحتوي على مؤشرات مفيدة وموائمة في نفس الوقت، والتي سوف يتم تحيينها بانتظام.

إنها تعطي صورة عن التوجهات الرئيسية لنظام التعليم العالي لدينا. وتقدم معلومات تتعلق بالوسط السوسيو-اقتصادي والديموغرافي، الحالة المالية، القبول والتمدرس، الكفاءة الداخلية والخارجية والموظفين مدرسين وغيرهم، الخدمات الجامعية، مواءمة التكوين،...إلخ. كما تقدم كذلك بيانات أساسية يحتاجها أصحاب القرار ومختلف الفاعلين والمستخدمين لتقييم النتائج المتحصل عليها، وكذلك تحديد المعوقات وصياغة سياسات التعليم بطريقة مستنيرة.

وبهذه المناسبة فإننا نعرب عن تشكراتنا لجميع الفاعلين للاهتمام الكبير الذي أظهره للأندية الإحصائية وكذلك البيانات المتعلقة بها، ونحن نحث الجميع إلى الانضمام إلينا لجعلها مستدامة وكذلك من أجل تطويرها وتحسينها المستمر.

إن الوزارة ومن خلال مديرية الاستراتيجيات والبرمجة، ملتزمة بالاستجابة بفعالية لاحتياجاتكم المتعلقة بالمعلومات وجمع الاقتراحات من أجل تحسين الطبقات المقبلة.

وفي الختام فإننا نتمنى لجميع القراء حسن استخدام لوحة قيادة التعليم العالي في موريتانيا للسنة الجامعية 2015/2014.

د. سيدي سالم محمد العبد  
وزير التعليم العالي والبحث العلمي



## الفهرس

- 10.....المؤشرات السوسيو - اقتصادية ، والديموغرافية
- 10..... 1.1 المؤشرات الديموغرافية
- 11..... 2.1 مؤشر التنمية البشرية (IDH)
- 12..... 3.1 الناتج المحلي الخام
- 13..... 4.1 معدل النمو الحقيقي للناتج المحلي الخام (%)
- 14..... 5.1 النسبة المئوية للنفقات المخصصة للتعليم العالي بالنسبة للنفقات العمومية الجارية المخصصة للتعليم (%)
- 15..... 11 الالتحاق والتدرس
- 16..... 1.11 المعدل الإجمالي للالتحاق بالسنة الأولى من التعليم العالي
- 16..... 2.11 المعدل الصافي للالتحاق بالسنة الأولى من التعليم العالي
- 16..... 3.11 عدد طلاب التعليم العالي لكل 100000 ساكن
- 18..... 4.11 تطور عدد طلاب التعليم العالي لكل 100000 ساكن في إفريقيا (1990-2006)
- 18..... 5.11 نسبة الانتقال من الثانوي إلى العالي
- 18..... تعليق:
- 19..... 6.11 نسبة الالتحاق الشامل للتعليم العالي (TAG Sup)
- 19..... 7.11 نسبة القيد (التدرس) الإجمالية (TBS)
- 20..... 7.11 أ. نسبة القيد (التدرس) الإجمالية في بعض البلدان الأفريقية في عام 2009
- 21..... 7.11 ب. نسبة القيد الإجمالية في التعليم العالي في بعض البلدان الإفريقية لسنة 2009
- 22..... 7.11 ج. حصيلة حالة التهذيب والتكوين في البلدان النامية
- 22..... 7.11 د. نسبة القيد الإجمالية في الليسانص
- 23..... 8.11 الطلاب الموريتانيين الممنوحين في الخارج حسب المستوى و ميدان الدراسة ( حسب مستويات التصنيف الدولي المقنن للتعليم 2013)
- 25..... 9.11 الطلاب الأجانب المسجلين في الجامعات الموريتانية حسب المستوى والجنسية
- 26..... 10.11 توزيع الطلبة الموريتانيين حسب العمر والجنس
- 27..... 111 الفعالية الداخلية
- 29..... 1.111 معامل الفعالية الداخلية
- 32..... 1.1.11 سنوات- طالب ومعامل الفعالية الداخلية
- 33..... 2.1.111 تكلفة الخريجين
- 34..... 3.1.111 عدد سنوات - طالب المطلوبة لتكوين خريج إن النسب المئوية للمعيدين تمكننا من حساب عدد سنوات - طالب المهذورة بسبب الإعادة وكذلك التسرب كما هو مبين في الجدول التالي بالنسبة لكلية العلوم والتقنيات مثلا:
- 35..... 4.1.111 معامل الكفاءة الداخلية
- 41..... 7.1.111 النسبة المئوية للطلاب الحاصلين على شهادة الليسانص خلال 3 سنوات
- 41..... 8.1.111 النسبة المئوية للطلاب الحاصلين على شهادة الماستر خلال سنتين

- 42.....9.1.III النسبة المئوية لطلاب التعليم العالي المسجلين في تكوينات مهنية أو تقنية
- 42.....10.1.III عدد الشعب المهنية والتقنية
- 43.....IV الأشخاص المدرسين وغير المدرسين
- 43.....IV.1. توزيع المدرسين حسب الفئة العمرية والنوع
- 44.....IV.2. (\*) توزيع الأشخاص الإداريين حسب الوظيفة
- 46.....V. الشراكة
- 46.....1.V الطلاب الأجانب المسجلين حسب الجنسية وميدان الدراسة
- 47.....VI الخدمات الجامعية
- 47.....VI.1. المستفيدين من المنح والإعانات
- 47.....VI.1.a. المستفيدين عن طريق المركز الوطني للخدمات الجامعية (م و خ ج)
- 47.....VI.1.b. الآخرين المستفيدين من مؤسسات غير المركز الوطني للخدمات الجامعية
- 48.....2.VI الإيواء
- 48.....3.VI الإطعام
- 48.....4.VI النقل الجامعي
- 49.....VII موازنة التكوين والكفاءة الخارجية
- 49.....VII.1. النسب المئوية للخريجين من التعليم العالي بشهادات مهنية وتقنية
- 50.....VII.2. النسب المئوية للخريجين في الرياضيات والعلوم والتكنولوجيا (MST)
- 50.....VII.3. توزيع حملة الشهادات حسب ميدان الدراسة حسب التصنيف الدولي الموحد 2013 (MST)
- 51.....VII.4. نسبة المسجلين في تكوينات الرياضيات والعلوم والتكنولوجيا
- 51.....VIII مؤسسات التعليم العالي والطلاب
- 51.....1.VIII توزيع المؤسسات حسب الطبيعة والقطاع
- 51.....2.VIII توزيع الطلاب حسب ميدان الدراسة
- 52.....3.VIII توزيع الطلاب حسب ميدان الدراسة والقطاع
- 52.....4.VIII توزيع الطلاب حسب ميدان الدراسة والمستوى
- 52.....5.VIII توزيع طلاب التعليم العالي حسب مجالات الدراسة (بنسب مئوية) لبعض الدول الإفريقية السنة 2006 أو قريبا منه (\*)
- 53.....6.VIII توزيع الطلاب حسب المستوى والقطاع
- 54.....7.VIII عدد الممنوحين في الخارج حسب مستوى الدراسة
- 54.....8.VIII الطلاب الموريتانيين المسجلين في السنغال، المغرب والجزائر (ممنوحين وغير ممنوحين)
- 55.....1. 8.VIII الطلاب الموريتانيين المسجلين في السنغال 2014-2015
- 55.....2. 8.VIII الطلاب الموريتانيين المسجلين في المغرب
- 55.....a. 2.8. VIII الطلاب الموريتانيين المسجلين في المغرب حسب السلك
- 56.....b. 2.8. VIII الطلاب الموريتانيين المسجلين في المغرب حسب المستوى
- 57.....c. 2.8. VIII الطلاب الموريتانيين المسجلين في المغرب حسب السلك والسن
- 57.....3. 8.VIII الطلاب الموريتانيون المسجلون في الجزائر 2014-2015
- 59.....9.VIII عدد الطلاب حسب المؤسسة

60.....	10.VIII توزيع الطلاب حسب المستوى والعمر
60.....	11.VIII توزيع الطلاب حسب العمر والجنس
61.....	IX البحث
61.....	1.IX توزيع الباحثين حسب الشهادة والمسجلين والمشاركين
62.....	توزيع الباحثين حسب الشهادة والمسجلين والمشاركين (تابع)
63.....	2.IX توزيع الباحثين حسب الدرجة
64.....	X الجودة (التأطير)
65.....	2.X النسبة الطلاب/مدرس حسب المؤسسة
65.....	2.X مقارنة النسبة الطلاب/ مدرس بين موريتانيا وبعض الدول الإفريقية (1)
	بيان: النسبة الطلاب-مدرس في التعليم العالي بإفريقيا (سنة 2006 أو قريبا منها، القطاعين العام والخاص
65.....	معا (1)
67.....	المراجع



- الجدول 1 : عدد السكان (بالآلاف).....10
- الجدول 2: مؤشر التنمية البشرية لدول شبه المنطقة.....11
- الجدول 4: معدل النمو الحقيقي للناتج المحلي الخام (%).....13
- الجدول 5 : النسبة المئوية للنفقات المخصصة للتعليم العالي بالنسبة للنفقات العمومية الجارية المخصصة للتعليم (%).....14
- الجدول 6: نسبة الانتقال من الثانوي إلى العالي.....18
- الجدول 7: نسبة التمدد في التعليم العالي في أفريقيا الفرنسية في 2009.....21
- الجدول 8: حصيلة حالة التعليم والتكوين في البلدان النامية.....22
- الجدول 9: نسبة القيد الإجمالية في الليسانص.....22
- الجدول 10: الطلاب الموريتانيين الممنوحين في الخارج حسب المستوى و مجال الدراسة.....23
- الجدول 11: الطلاب الموريتانيين الممنوحين في الخارج حسب الدولة المستقبلية المستوي.....24
- الجدول 12: الطلاب الأجانب المسجلين في الجامعات الموريتانية حسب المستوى والدولة الأصلية.....25
- الجدول 13: : الطلاب الأجانب المسجلين في الجامعات الموريتانية حسب المؤسسة.....25
- الجدول 14: الطلاب الأجانب المسجلين في الجامعات الموريتانية حسب المستوى والدولة المستقبلية.....25
- الجدول 15: توزيع الطلبة الموريتانيين حسب العمر والجنس.....26
- الجدول 16: قيم مؤشرات الفعالية الداخلية لبعض المؤسسات.....28
- الجدول 17: مسار خريجي السنة الدراسية 2014-2015.....29
- الجدول 18: إعادة تكوين فوج.....30
- الجدول 19: : مخطط الاستبقاء.....31
- الجدول 20: مخططات الاستبقاء ومعامل الفاعلية الداخلية.....32
- الجدول 21: بعض المؤشرات المتعلقة بمعامل الفاعلية الداخلية.....33
- الجدول 22: تكلفة شهادات الليسانص.....33
- الجدول 23: السنوات – طالب اللازمة لتكوين خريج.....34
- الجدول 24: التأثيرات المالية الناتجة عن الفعالية الداخلية.....38
- الجدول 25: CEIBISS.....39
- الجدول 26 : CEIBISS وتكلفة الخريج.....40
- الجدول 27: النسبة المئوية للصانص التي تم الحصول عليها في 3 سنوات.....41
- الجدول 28: النسبة المئوية الماستر التي تم الحصول عليها في سنتين.....41
- الجدول 29: النسبة المئوية لطلاب التعليم العالي المسجلين في تكوينات مهنية أو تقنية.....42
- الجدول 30: عدد الشعب المهنية والتقنية.....42
- الجدول 31 توزيع المدرسين حسب الفئة العمرية والنوع.....43
- الجدول 32: توزيع الأشخاص الإداريين حسب الوظيفة.....45



- الجدول 33: الطلاب الأجانب المكتتبين حسب الجنسية ومجال الدراسة ..... 46
- الجدول 34: عدد الاتفاقيات الموقعة مع مؤسسات وطنية أو أجنبية للتعليم العالي ..... 46
- الجدول 35: ممنوحين م و خ ج ..... 47
- الجدول 36: مساعدات عن طريق م و خ ج ..... 47
- الجدول 37: الآخرين من غير المستفيدين م و خ ج ..... 47
- الجدول 38: المستفيدين عن طريق المركز الوطني للخدمات الجامعية ..... 48
- الجدول 39: آخرين آخرين من مؤسسات غير المركز الوطني للخدمات الجامعية ..... 48
- الجدول 40: خدمة المركز الوطني للخدمات الجامعية ..... 48
- الجدول 41: آخرين مستفيدين من مؤسسات غير المركز الوطني للخدمات الجامعية ..... 48
- الجدول 42: المركز الوطني للخدمات الجامعية ..... 48
- الجدول 43: النسب المئوية للخريجين من التعليم العالي بشهادات مهنية وتقنية ..... 49
- الجدول 44: النسب المئوية للخريجين في ر ع ت من مجموع الخريجين ..... 50
- الجدول 45: توزيع حملة الشهادات حسب مجال الدراسة ..... 50
- الجدول 46: نسبة المسجلين في تكوينات ر ع ت من مجموع الطلاب ..... 51
- الجدول 47: توزيع المؤسسات حسب الطبيعة القطاع ..... 51
- الجدول 48: توزيع الطلاب حسب ميدان الدراسة ..... 51
- الجدول 49: توزيع الطلاب حسب مجال الدراسة والقطاع ..... 52
- الجدول 50: توزيع الطلاب حسب مجال الدراسة والمستوى ..... 52
- الجدول 51: توزيع طلاب التعليم العالي حسب مجالات الدراسة (بنسب مئوية) لبعض الدول الإفريقية السنة 2006 أو قريبا منه ..... 53
- الجدول 52: توزيع الطلاب حسب المستوى والقطاع ..... 54
- الجدول 53: عدد الممنوحين في الخارج حسب مستوى الدراسة ..... 54
- الجدول 54: الطلاب الموريتانيين لمسجلين في السنغال، في المغرب والجزائر (ممنوحين وغير ممنوحين ..... 54
- الجدول 55: الطلاب الموريتانيين المسجلين في السنغال 2014-2015 ..... 55
- الجدول 56: الطلاب الموريتانيين المسجلين في المغرب حسب السلك ..... 55
- الجدول 57: الطلاب الموريتانيين المسجلين في المغرب حسب المستوى ..... 56
- الجدول 58: الطلاب الموريتانيين لمسجلين في المغرب حسب السلك والسن ..... 57
- الجدول 59: الطلاب الموريتانيون المسجلون في الجزائر 2014-2015 ..... 57
- الجدول 60: عدد الطلاب حسب المؤسسة ..... 59
- الجدول 61: توزيع الطلاب حسب المستوى والعمر ..... 60
- الجدول 62: توزيع الطلاب حسب العمر والجنس ..... 60
- الجدول 63: توزيع الباحثين حسب الشهادة والمسجلين والمشاركين ..... 62
- الجدول 64: توزيع الباحثين حسب الرتبة ..... 63
- الجدول 65: النسبة الطلاب/مدرس حسب المؤسسة ..... 65
- الجدول 66: مقارنة النسبة الطلاب/ مدرس بين موريتانيا وبعض الدول الإفريقية ..... 65

- 11.....الرسم البياني 1 : عدد السكان (بالآلاف).....
- 12.....الرسم البياني 2 : مؤشر التنمية البشرية لدول شبه المنطقة.....
- 14.....الرسم البياني 3: معدل النمو الحقيقي للناتج المحلي الخام (%).....
- 17.....الرسم البياني 4: عدد الطلاب لكل 100000 ساكن.....
- 20.....الرسم البياني 5:نسبة القيد الإجمالية في بعض البلدان الأفريقية في عام 2009.....
- 40.....الرسم البياني 6: تكلفة الخريج (2).....
- الرسم البياني 7: الطلاب الموريتانيين لمسجلين في السنغال، في المغرب والجزائر (ممنوحين وغير ممنوحين
- 54.....
- 55.....الرسم البياني 8: الطلاب الموريتانيين المسجلين في السنغال 2014-2015.....
- 56.....الرسم البياني 9: الطلاب الموريتانيين المسجلين في المغرب حسب السلك.....
- 57.....الرسم البياني 10: الطلاب الموريتانيين لمسجلين في المغرب حسب السلك والسن.....
- 58.....الرسم البياني 11: الطلاب المسجلون في الجزائر حسب الولاية والجامعة.....





تقع الجمهورية الإسلامية الموريتانية في الشمال الغربي من إفريقيا بين خطي العرض 15 و 25 شمالا، و خطي الطول 5 و 17 شرقا وتغطي مساحة قدرها 1 030 700 كم<sup>2</sup> وهي بلد شاطئي يمتد علي 600 كم على المحيط الأطلسي. ويقدر عدد السكان ب 3636723 نسمة حسب إحصائيات 2014 بكثافة سكانية قدرها 3.53 . و تصل نسبة النمو الديمغرافي إلي حدود 2.77 سنويا (وهو ما يعتبر مرتفعا نسبيا).

يعتمد الاقتصاد الموريتاني أساسا علي الثروة المعدنية (الحديد والنحاس و الذهب و البترول) و الصيد (السماك) و التنمية الحيوانية و الزراعة وذلك مع مؤشر للتنمية البشرية قدره 0.487 سنة 2014.

ولقد عرف الناتج الداخلي الخام نموا متزايدا معتبرا بين 2004 و 2014، حيث انتقل من 486.9 مليار من الأوقية إلى 1544 مليار أوقية بالسعر الجاري أي بتزايد متوسط قدره 12.3 بالمائة سنويا.

وعلي الرغم من أن الظروف الاقتصادية الدولية لم تكن مشجعة بفعل ضعف النمو العالمي و الانخفاض الكبير في أسعار المواد الأولية فقد سجل الاقتصاد الموريتاني نموا مضطربا كما سجل الناتج الداخلي الخام المحدد علي قاعدة السعر الثابت تحسنا ملحوظا سنة 2014 إذ وصل إلي 6.4 بالمائة مقابل 5.7 بالمائة برسم السنة الماضية.

وبلغة الأرقام فقد بلغ الناتج الداخلي الخام الإجمالي 1533.5 مليار أوقية مسجلا ارتفاعا قدره 0.8 بالمائة بالمقارنة مع سنة 2013

وتظهر المساهمة القطاعية في نمو الاقتصاد دورا هاما بالنسبة للقطاعات الغير مصنفة والأولية بمساهمات علي التوالي قدرها 3 نقاط و 2.2 في تحسن الناتج الداخلي الخام الحقيقي سنة 2014 بينما ساهم القطاع الثانوي بنسبة قدرها 1.2 نقطة.

يتميز التعليم العالي في بلدنا بتواضع الأعداد حيث بلغ عدد الطلاب 19862 طالبا مسجلا في مؤسسات التعليم العالي العامة و الخاصة سنة 2014-2015 الجامعية.وتصل نسبة البنات إلي 33% (أي 6806 طالبة).

كما تمثل نسبة طلاب التعليم العالي الخاص 4.5 % . أما نسبة الطلاب دون سن 27 سنة فتمثل نسبة 64 % فقط من مجموع الطلاب.

أما مجالات الدراسة في التعليم العالي فتتميز بارتفاع نسب المسجلين في ميدان العلوم الاجتماعية، التجارة و القانون ( 41.1 %) و الآداب و الفنون بنسبة 30.1 % . أما التوجيهات الأكثر هامشية فنجدها في الزراعة بنسبة 0.5 % والخدمات 0.7 % و الهندسة والصناعات التحويلية و البناء بنسبة 2.3 %.

وقد وصلت نسبة الانتقال من التعليم الثانوي إلي التعليم العالي نسبة 33 % بين سنتي 2013-2014 و 2014-2015، و كانت نسبة انتقال البنات اضعف من نسبة انتقال

الأولاد، ولقد ارتفع عدد مؤسسات التعليم العالي من عشرة مؤسسات سنة 2008 إلى 22 سنة 2014 من بينها خمس مؤسسات خاصة.

في حين بلغ عدد الأساتذة الدائمين خلال السنة الجامعية 2014-2015، 712 أستاذا من بينهم 45 أستاذا.

ويمثل الأساتذة المحاضرون أكثر من 39 % من هذا العدد و يمثل مؤشر نسبة الطلاب- مدرس في التعليم العالي العام 28 ، وهي نسبة قريبة من معايير اليونسكو المحددة ب 25 طالب لكل مدرس .

ومن جهة أخرى يتميز التعليم العالي في بلادنا بشبه مجانية الدراسة حيث يبلغ العدد الإجمالي للممنوحين و المستفيدين من الإعانات الاجتماعية لسنة 2014-2015، 11748 طالبا أي نسبة (59.15%) .

وخلال نفس السنة تم تقديم 113817 وجبة غذائية في المطاعم التابعة للمركز الوطني للخدمات الجامعية .

أما بخصوص النقل فقد تم نقل الطلاب نحو المركب الجامعي عن طريق استئجار 40 حافلة ( بسعة 95 راكب للحافلة) .

من جهة أخرى بلغ عدد الخريجين (حملة شهادة الليسانص) 2056 للسنة الجامعية 2014- 2015 في مؤسسات التعليم العالي العام و 97 خريجا حاملا لشهادة الماستير من جامعة نواكشوط .

إن لوحة القيادة هذه الأولى من نوعها في بلادنا تم اعتمادها عن طريق المرسوم رقم 120-2015 الصادر عن مجلس الوزراء بتاريخ 02 يوليو 2015 المحدد لمؤشرات متابعة التعليم العالي و البحث العلمي، ويفترض أن تتكون هذه اللوحة من 86 مؤشرا تغطي 12 محورا.

ورغم استحالة حساب بعض المؤشرات هذه السنة نتيجة لنقص المعطيات الضرورية لذلك، تحتوي لوحة القيادة علي مؤشرات أساسية تمكننا من بين أمور أخرى من تحديد وضعية منظومتنا للتعليم العالي ومقارنتها بدول شبه المنطقة و العالم .



## 1. المؤشرات السوسيو - اقتصادية ، والديموغرافية

يقدر عدد سكان الجمهورية الإسلامية الموريتانية ب 3636723 نسمة سنة 2014 بكثافة بلغت 3.53 ، وقد بلغت نسبة التزايد الديمغرافي حوالي 2.77 % في حين بلغ دليل التنمية البشرية (IDH) 0.487 لسنة 2014 ، ولقد عرف الناتج الداخلي الخام نموا معتبرا بين 2004 و 2014 ، حيث انتقل من 486.9 مليار من الأوقية إلى 1544 مليار أوقية بالسعر الجاري أي بتزايد متوسط نسبته 12.3 % للسنة و كانت نسبة تزايد الناتج الداخلي الخام الحقيقي أكبر من نسبة تزايد السكان، في حين عرف الناتج المحلي الخام حسب القاطن بالقيم الثابتة لسنة 2014 ، زيادة بنسبة 33 % حيث انتقل من 319049 أوقية سنة 2004 إلى 425090 أوقية سنة 2014.

### 1.1 المؤشرات الديموغرافية

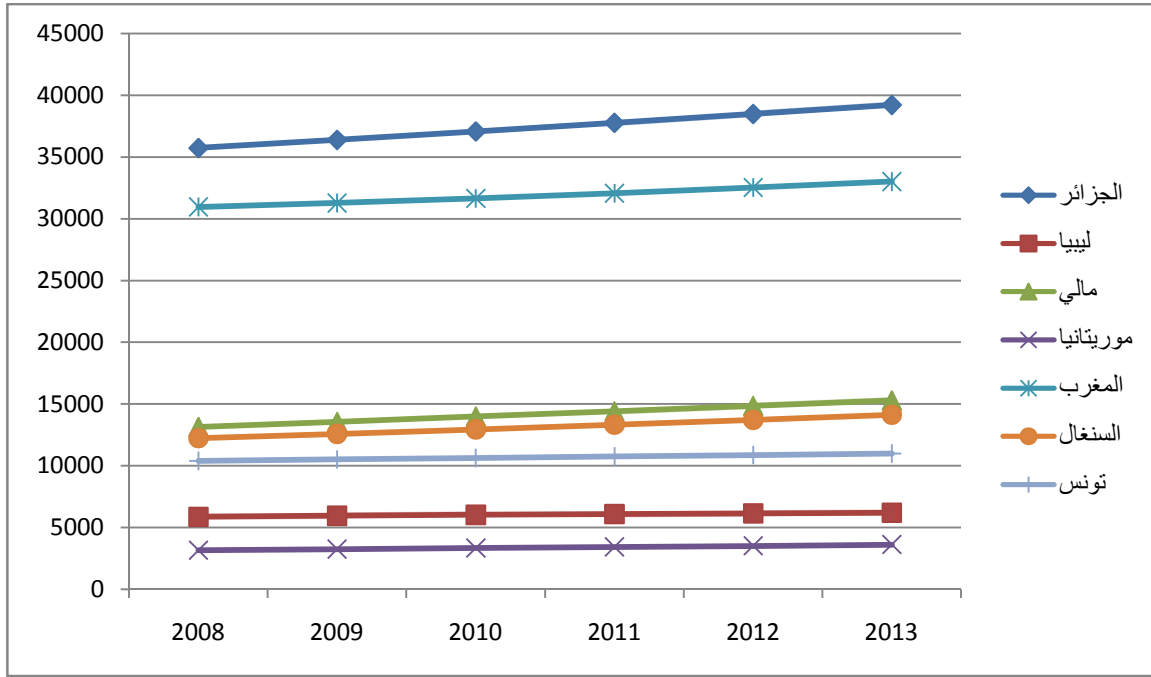
مقارنة عدد السكان (بالآلاف) مع دول شبه المنطقة

الدول	2008	2009	2010	2011	2012	2013
الجزائر	35 725	36 383	37 063	37 763	38 482	39 208
ليبيا	5 877	5 964	6 041	6 103	6 155	6 202
مالي	13 138	13 559	13 986	14 417	14 854	15 302
موريتانيا	3 162	3 251	3 341	3 432	3 525	3 620
المغرب	30 955	31 277	31 642	32 059	32 521	33 008
السنغال	12 239	12 587	12 951	13 331	13 726	14 133
تونس	10 391	10 511	10 632	10 753	10 875	10 997

الجدول 1 : عدد السكان (بالآلاف)

المصدر: اليونسكو/ قطب دكار- مؤشرات \_ البلدان \_ ج 1.18





الرسم البياني 1: عدد السكان (بالآلاف)

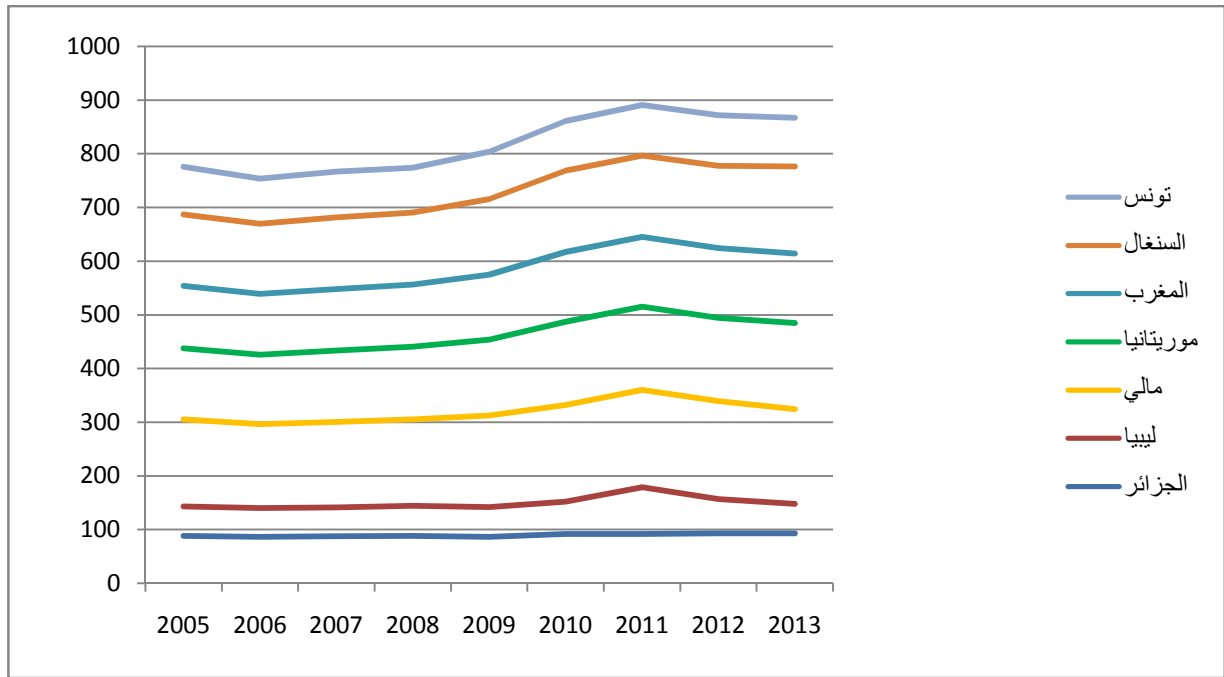
## 2.1 مؤشر التنمية البشرية (IDH)

مقارنة (الرتبة) مؤشر التنمية البشرية لدول شبه المنطقة

الدول	2013	2012	2011	2010	2009	2008	2007	2006	2005
الجزائر	93	93	92	92	86	88	87	86	88
ليبيا	55	64	87	60	56	56	54	54	55
مالي	176	182	181	180	170	161	159	156	162
موريتانيا	161	155	155	155	142	136	134	130	133
المغرب	129	130	130	130	121	115	114	113	116
السنغال	163	154	152	152	141	135	134	131	133
تونس	90	94	94	92	88	83	85	84	89

الجدول 2: مؤشر التنمية البشرية لدول شبه المنطقة

المصدر: اليونسكو/ قطب دكار- مؤشرات \_ البلدان \_ ج 1.18



الرسم البياني 2 : مؤشر التنمية البشرية لدول شبه المنطقة

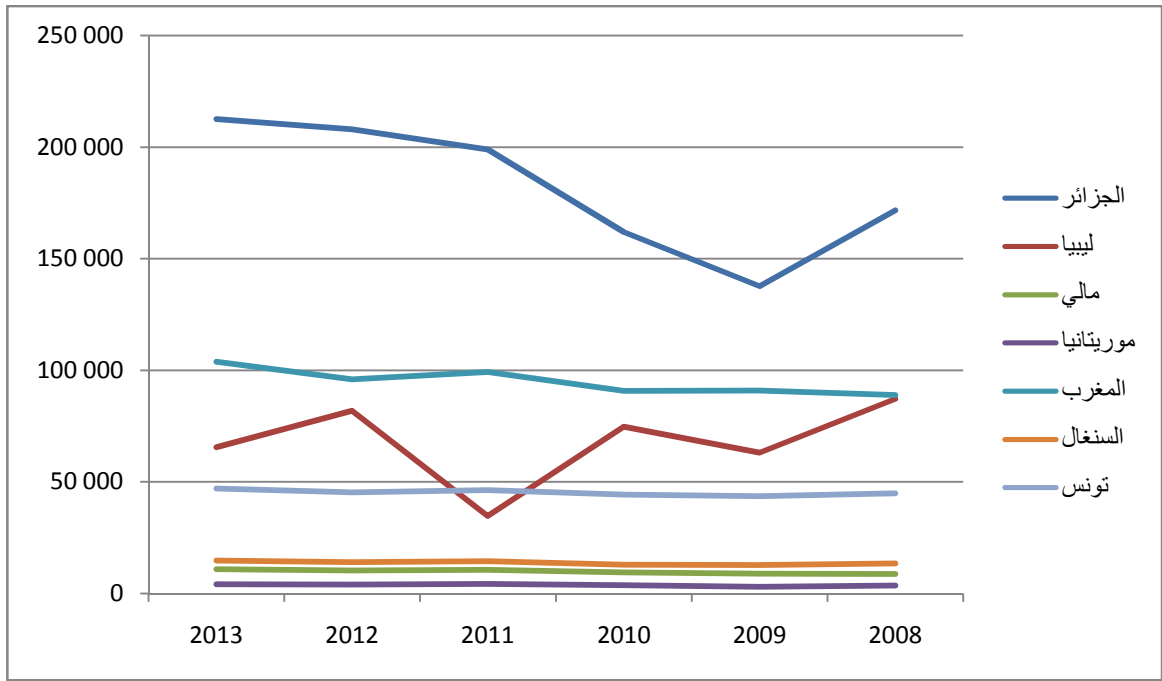
### 3.1 الناتج المحلي الخام

مقارنة مع دول شبه المنطقة

الدول	2008	2009	2010	2011	2012	2013
الجزائر	171 518	137 587	161 783	198 768	207 802	212 453
ليبيا	87 236	63 069	74 804	34 707	81 915	65 516
مالي	8 779	8 988	9 440	10 666	10 254	10 882
موريتانيا	3 536	3 031	3 687	4 284	3 962	4 191
المغرب	88 879	90 907	90 771	99 211	95 903	103 824
السنغال	13 449	12 802	12 882	14 461	14 041	14 796
تونس	44 878	43 523	44 278	46 270	45 239	46 995

الجدول 1: الناتج المحلي الخام بالمليون دولار

المصدر: اليونسكو/ قطب دكار- مؤشرات \_ البلدان \_ ج 1.18



الرسم البياني 3: الناتج المحلي الخام بالم

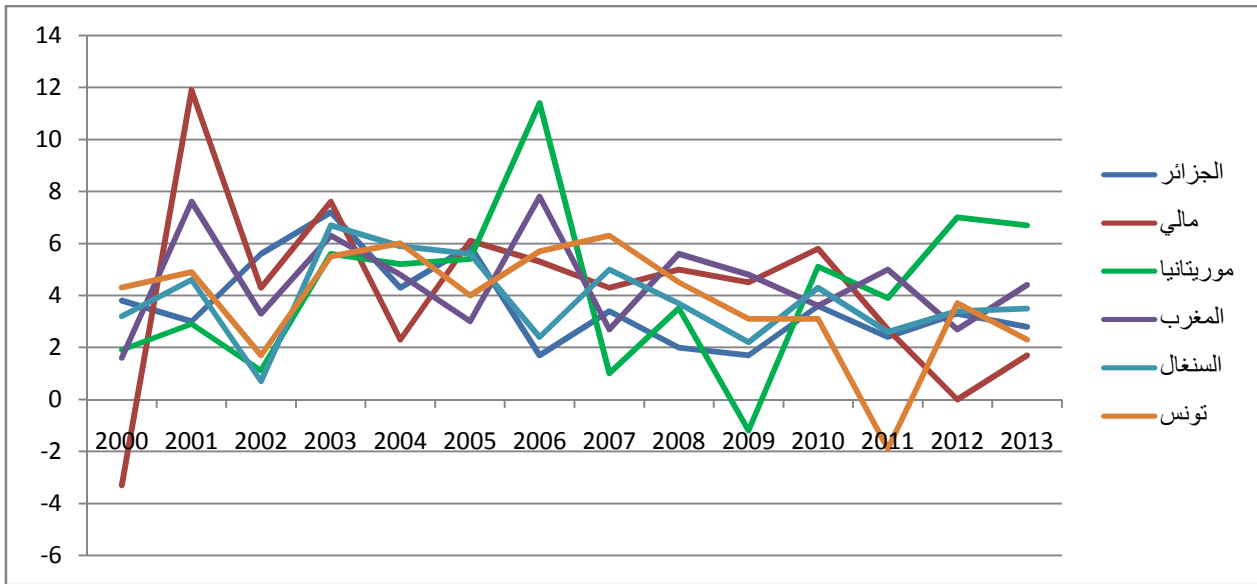
#### 4.1 معدل النمو الحقيقي للناتج المحلي الخام (%)

مقارنة مع دول شبيه المنطقة

الدول	2000	2001	2002	2003	2004	2005	2006	2007	2008	2009	2010	2011	2012	2013
الجزائر	3,8	3	5,6	7,2	4,3	5,9	1,7	3,4	2	1,7	3,6	2,4	3,3	2,8
مالي	-3,3	11,9	4,3	7,6	2,3	6,1	5,3	4,3	5	4,5	5,8	2,7	0	1,7
موريتانيا	1,9	2,9	1,1	5,6	5,2	5,4	11,4	1	3,5	-1,2	5,1	3,9	7	6,7
المغرب	1,6	7,6	3,3	6,3	4,8	3	7,8	2,7	5,6	4,8	3,6	5	2,7	4,4
السنغال	3,2	4,6	0,7	6,7	5,9	5,6	2,4	5	3,7	2,2	4,3	2,6	3,4	3,5
تونس	4,3	4,9	1,7	5,5	6	4	5,7	6,3	4,5	3,1	3,1	-1,9	3,7	2,3

الجدول 3: معدل النمو الحقيقي للناتج المحلي الخام (%)

المصدر: اليونسكو/ قطب دكار- مؤشرات \_ البلدان \_ ج 1.18



الرسم البياني 3: معدل النمو الحقيقي للنتائج المحلي الخام (%)

## 5.1 النسبة المئوية للنفقات المخصصة للتعليم العالي بالنسبة للنفقات العمومية الجارية المخصصة للتعليم (%)

(بما في ذلك التعليم العالي في الخارج وتكوين أساتذة التعليم الثانوي والبحث العلمي)

مقارنة مع دول شبه المنطقة

الدول	2000	2001	2002	2003	2004	2005	2006	2007	2008	2009	2010	2011	2012	2013
مالي	15,7	18	17,9	15,8	16,3	15,6	14,3		17,6	18,7	19,2	20,5		
موريتانيا	19,5	16	13,7	13,9	13,5				16,8			13,9		
الموريس	14,1			16,6	16	13,9	12,9		10,2	11	9,9	8,4	8,4	
المغرب			13,1						10,3	11,8	12,5	13,7	16,9	
السنغال	28,6	29,2	28,3	26,5	27,7	26,3	24,8	27,8	22,7		27	25	27	24
تونس	18,8		19,4	21,6	22,8	22,3					24			

الجدول 4 : النسبة المئوية للنفقات المخصصة للتعليم العالي بالنسبة للنفقات العمومية الجارية المخصصة للتعليم (%)

المصدر: اليونسكو/ قطب دكار- مؤشرات \_ البلدان \_ ج 1.18



لقد شهد التعليم ما قبل الجامعي في بلادنا تطورا سريعا في السنوات الأخيرة ، نجم عنه أن أعدادا كبيرة من الطلاب انهوا المراحل الابتدائية والثانوية مما أدى بطريقة ميكانيكية إلى تزايد الطلب على التعليم العالي .

وكذلك تفيد المعطيات أن أعداد طلاب التعليم العالي عرفت تزايدا قويا من 14 368 طالبا في التعليم العام لسنة 2007 -2008 إلى 19862 طالبا لسنة 2014 -2015 و من 331 طالبا في التعليم الخصوصي سنة 2007 -2008 إلى 938 طالبا سنة 2014 -2015 .

وقد انتقل عدد الطلاب لكل 100 000 مواطن من 434 طالبا سنة 2010 إلى 572 طالبا لسنة 2014 -2015 بمؤشر تكافؤ بين الجنسين قدره 0,61 . في حين بلغ معدل الانتقال من المستوى الثانوي إلى المستوى الجامعي 40.81 % سنة 2014.

ومن حيث المشاركة فقد عدد الطلاب لكل 100 000 مواطن 572 طالبا سنة 2014 -2015 مسجلا زيادة 75 نقطة بالنسبة لسنة 2013 . ويتمدرس السكان الذكور في التعليم العالي بنسب اكبر من الإناث، فلكل 100 000 مواطن ذكر يوجد 780 مسجل في التعليم العالي بينما بلغ عدد المسجلات 370 طالبة لكل 100 000 موطنة أنثى ، بمؤشر تكافؤ قدره 0.47.. وقد انتقل هذا المؤشر من 497 سنة 2013 إلى 572 سنة 2015 أي بزيادة قدرها 15 %.



## 1.1 المعدل الإجمالي للالتحاق بالسنة الأولى من التعليم العالي

إن المعدل الإجمالي للالتحاق بالسنة الأولى من التعليم العالي هو نسبة عدد المسجلين الجدد بغض النظر عن العمر من عدد السكان في السن الرسمية للالتحاق بالسنة الأولى من التعليم العالي

$$TBA=11.05\%$$

## 2.1 المعدل الصافي للالتحاق بالسنة الأولى من التعليم العالي

$$TNA=0.70\%$$

يعرف المعدل الصافي للالتحاق بأنه: نسبة العدد الإجمالي للمسجلين الجدد في السنة الأولى من التعليم العالي في السن الرسمية لدخوله من عدد السكان في نفس السن.

تعليق:

إن قيمة المعدل الإجمالي للالتحاق تعبر عن درجة ضعيفة من القبول في التعليم العالي. في الوقت الذي كان المعدل الصافي أقل بكثير، ويفسر هذا الفرق المعتبر أن عددا كبيرا من الطلاب المسجلين الجدد في السنة الأولى من التعليم العالي قد تجاوزوا السن الرسمية للدخول بسبب الإعادات المتكررة في التعليم الثانوي والفسل في البكالوريا.

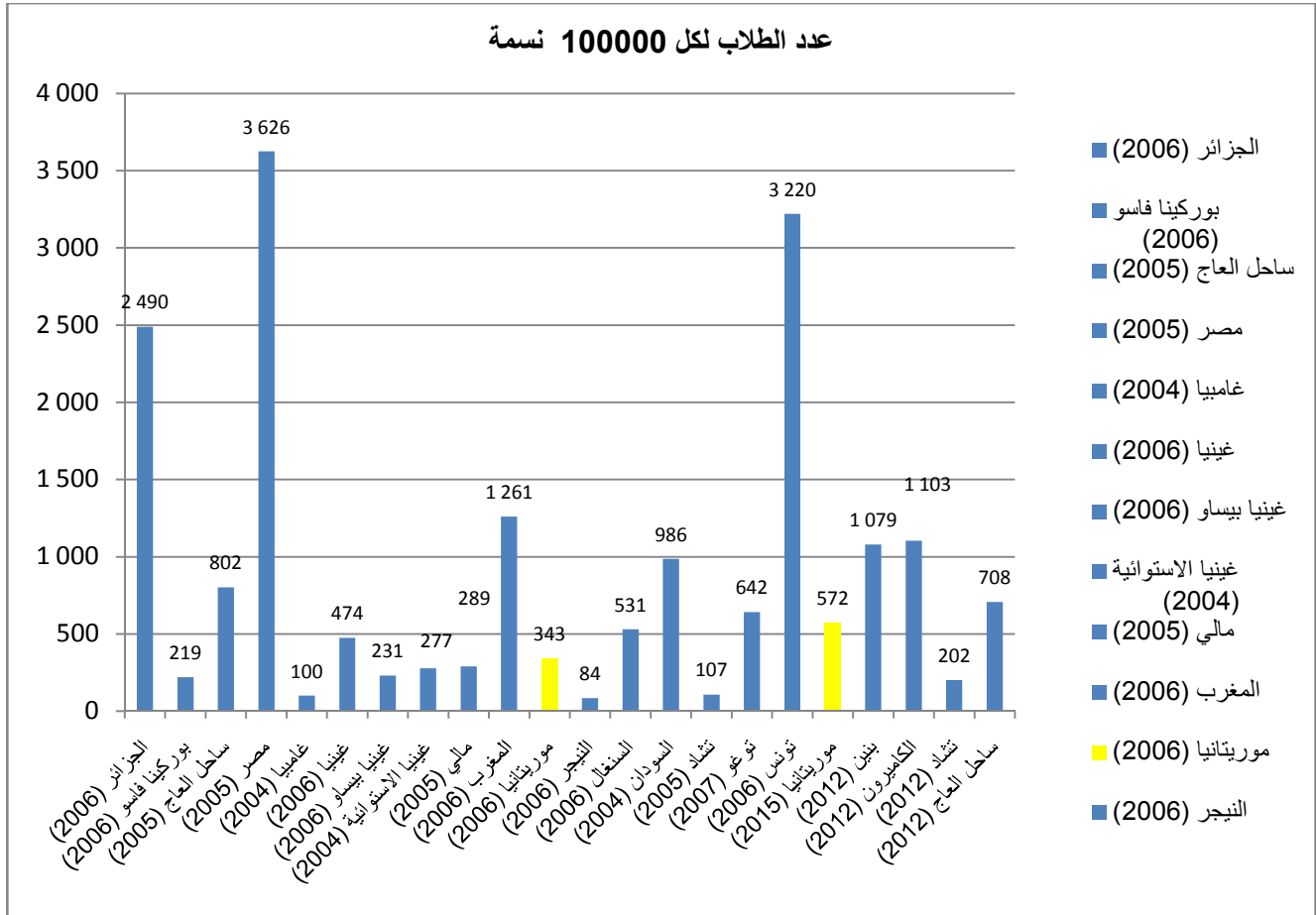
## 3.1 عدد طلاب التعليم العالي لكل 100000 ساكن

لقد شهد عدد الطلاب في التعليم العالي في إفريقيا متوسط تزايد سنوي قيمته 8.3 % منتقلا من 2.6 إلى 8.6 مليون بين 1990 و 2006 . وقد تضاعفت الأعداد أكثر من مرتين في الدول الفرنكفونية في نفس الفترة حيث انتقل عدد الطلاب لكل 100000 ساكن من 164 إلى 392<sup>(1)</sup> . وإضافة للنمو الديمغرافي، يعتبر تطور الأعداد في التعليم العالي نتاج سياسة التمدد للجميع في مستوى التعليم الأساسي وتزايد نسب الإتمام في التعليم الثانوي. انتقل مؤشر عدد طلاب التعليم العالي لكل 100000 ساكن في موريتانيا من 434<sup>(2)</sup> سنة 2010 إلى 572 سنة 2014 بمؤشر تكافؤ قيمته 0.61. بينما يشكل النفاذ للتعليم العالي في دول الاتحاد الاقتصادي و النقدي لدول غرب إفريقيا في 2006 في حدود 590 أي 0.59 % من عدد السكان وهي دون معايير اليونسكو التي تعتبر أن نسبة السكان المسجلين في التعليم العالي ينبغي أن تكون 2 % .



وتظهر هذه المعطيات حجم الجهود اللازمة لرفع نسب الالتحاق بالتعليم العالي بالرغم من النمو السريع الملاحظ خلال السنوات الأخيرة.

يمثل البيان التالي مقارنة قيم هذا المؤشر في شبه المنطقة



الرسم البياني 4: عدد الطلاب لكل 10000 ساكن

المصدر: 1/ وت و/م إ ت ت وقاعدة مؤشرات المعهد الدولي للتخطيط التربوي / قطب دكار  
2/ نموذج محاكات 3/ الدليل الاحصائي 4/ دراسة قطاعية RESEN 5 /تقديرات قطب دكار و/  
حساب المؤلفين انطلاقا من معطيات ISU والمعطيات الوطنية والمعطيات الخاصة بالسكان  
للأمم المتحدة، مراجعة 2006

(1) المصدر: إصلاحات التعليم العالي في إفريقيا: عناصر التآطير *Pôle de*

Dakar(UNESCO-BREDA)

(2) المصدر: مجموعات وكالة التنمية الفرنسية، إطار التدخل القطاعي

**ملاحظة:** يتعلق عدد طلاب التعليم العالي لكل 10000 ساكن خلال السنة الأكاديمية 2014-2015 بكل الطلاب مهما كان المستوى والشعبة. ويضم كل الطلاب المتمدرسين على التراب الوطني مهما كانت جنسياتهم أو أصولهم ويقصي المواطنين الدارسين في الخارج أو في مؤسسات في الخارج تابعة لنظام التعليم الوطني.

## II 4. تطور عدد طلاب التعليم العالي لكل 100000 ساكن في إفريقيا (1990-2006)

عدد الدول			المجال (الحد الأدنى - الحد الأقصى)			عدد الطلاب لكل 100 000 ساكن			
1990	2000	2006*	1990	2000	2006*	1990	2000	2006*	
44	50	50	21-1 359	27-5 537	40-6 735	434	697	967	أفريقيا
36	42	42	21-1 178	35-1 442	40-1 547	259	382	538	أفريقيا جنوب الصحراء الكبرى
32	34	34	21-541	35-662	40-1 008	180	294	459	البلدان ذات الدخل المنخفض
17	17	17	46-446	68-662	84-802	164	272	392	الدول الناطقة بالفرنسية
12	12	12	21-541	35-614	40-1 008	204	332	526	البلدان الناطقة بالإنجليزية

الجدول 2: تطور عدد الطلاب لكل 100000 ساكن في إفريقيا (1990-2006)

المصدر: إصلاحات التعليم العالي في إفريقيا: عناصر التأطير (Pôle de Dakar/UNESCO-BRED) \* 2006 آخر سنة حيث المعطيات الإحصائية متاحة

يبين الجدول السابق أن متوسط هذا العدد خلال 2006 بلغ 967. وقد انتقل إلى 538 في دول إفريقيا جنوب الصحراء و 459 في الدول ذات الدخل المحدود من القارة<sup>(1)</sup>.

في المجموعة الأخيرة، يلاحظ فرق بين الدول الفرنكوفونية و الأنكلوفونية ، فقيمة المؤشر في الدول الأنكلوفونية هي 526 مقابل 392 في الدول الافرنكوفونية مما يعبر عن تطور معتبر بالنسبة للمجموعة الأنكلوفونية.

## II 5. نسبة الانتقال من الثانوي إلى العالي

مؤشر التكافؤ بين الجنسين	معدل الانتقال			المسجلون الجدد في التعليم العالي 2015/2014			الطلاب المسجلون في السنة الأخيرة من التعليم الثانوي 2014/2013		
	الذكور	الإناث	المجموع	الذكور	الإناث	المجموع	الذكور	الإناث	المجموع
0,61	40%	24%	33%	4449	2135	6584	11262	8874	20136

الجدول 5: نسبة الانتقال من الثانوي إلى العالي

(1) إن تصنيف الدول حسب مستوى الدخل هو المعتمد من طرف البنك الدولي لسنة 2003 (أنظر البنك الدولي 2005). الدول ذات الدخل المحدود هي التي كلن دخلها في سنة 2003 أقل من 756 دولار أمريكي.

### تعليق:

لقد بلغت نسبة الانتقال من التعليم الثانوي إلى العالي بين السنتين الجامعتين 2013-2014 و 2014-2015 ، 33 % وهي أعلى بكثير من نسبة النجاح في البكالوريا (13.21%).

أما بخصوص الجنس، فإن نسبة انتقال البنات أقل من نسبة انتقال البنين. حيث أنه مقابل كل 6 فتيات انتقلن من التعليم الثانوي إلى التعليم العالي بين السنتين الأكاديميتين 2013-2014 و 2014-2015 انتقل 10 شبان، بمؤشر تكافؤ مقداره 0.61 .

## 6.ii نسبة الالتحاق الشامل للتعليم العالي (TAG Sup)

تسمح بالقيام بتحليلات مستقبلية حول الضغط على التعليم العالي الناجمة عن تطورات مستقلة أو متضافرة مع عامل إتمام الدراسة الثانوية ، نسبة نجاح البكالوريا و معدل الانتقال إلى التعليم العالي .

## 7.ii نسبة القيد (التمدرس) الإجمالية (TBS)

وصلت نسبة التمدرس الإجمالية في التعليم العالي في البلدان الأفريقية خلال سنة 2009 11 % مقابل متوسط عالمي قيمته 27 % و 70 % لأمريكا الشمالية وأوروبا الغربية ويخفي هذا المعدل المنخفض لنسبة التمدرس في البلدان الأفريقية فوارق كبيرة خصوصا في أفريقيا الفرنكوفونية.

ففي تونس والجزائر وصلت قيم هذا المؤشر على التوالي إلى 34% و 31%، وهي الدول الوحيدة في إفريقيا الفرنكوفونية التي تجاوزت المعدل العالمي للتمدرس لما بعد البكالوريا .

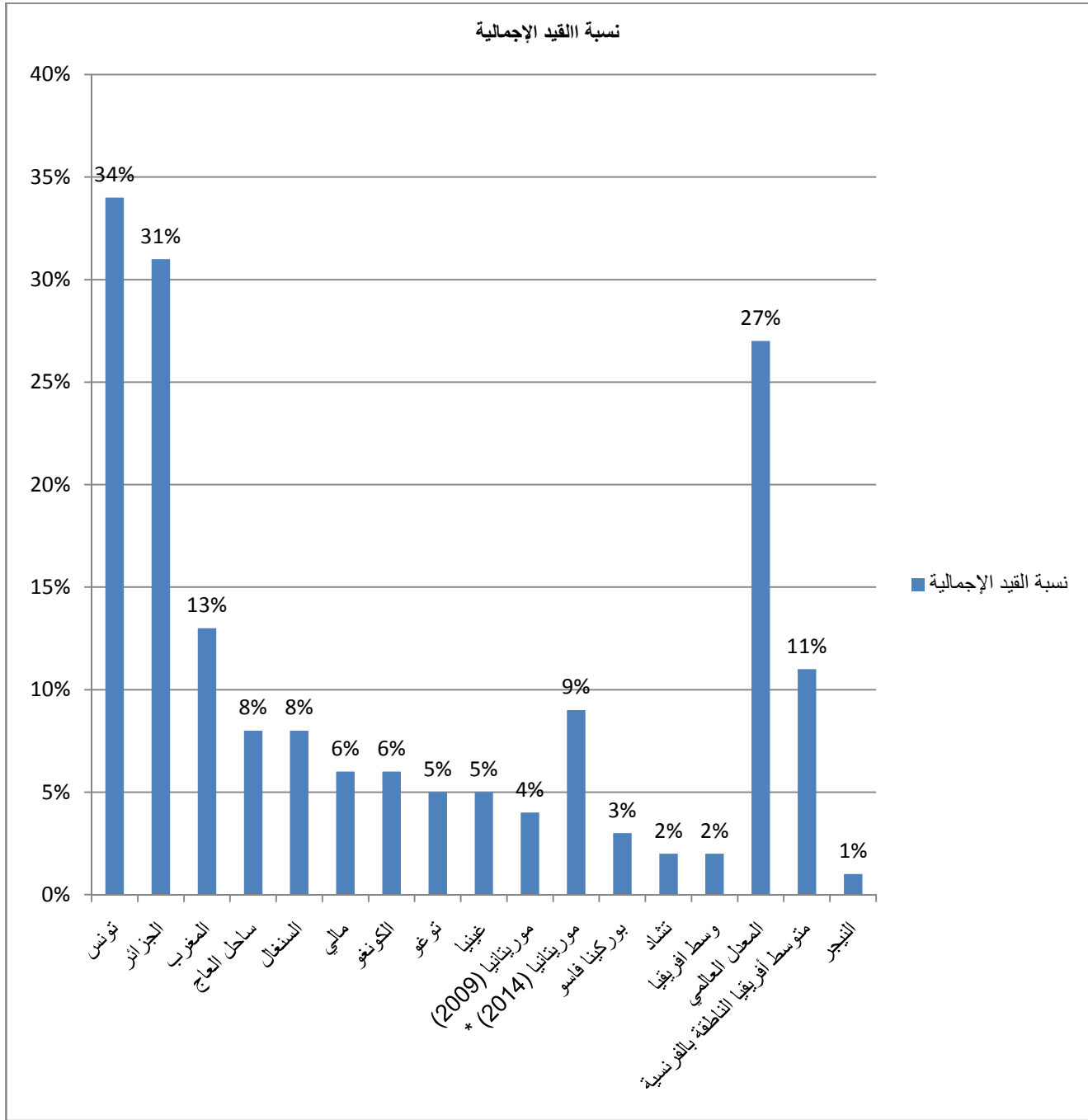
بالمقابل، في بلدان الاتحاد الاقتصادي و النقدي لدول غرب أفريقيا وصلت هذه النسبة إلى 6.3 % وفي بعض البلدان الأفريقية مثل تشاد وجمهورية أفريقيا الوسطى والنيجر فإن التعليم العالي ما زال في طور جنيني مع معدلات منخفضة جدا وهي : 2%، 2%، 1% على التوالي . \*\* .

مقارنة نسب القيد الإجمالية في التعليم العالي مع نسب إتمام السلك الثاني من التعليم الثانوي تكشف عن وجود احتياجات ضخمة مما يمثل ضغوطا قوية على التعليم العالي.

فنسبة القيد الإجمالية في التعليم الثانوي في موريتانيا عام 2009 تضاعف ستة (6) مرات نفس النسبة في التعليم العالي بينما يضاعف معدل إتمام مرحلة التعليم الثانوي العام تسعة (9) مرات نسبة التمدرس الإجمالية في التعليم العالي. في حين بلغت نسبة التمدرس الإجمالي في التعليم الثانوي 2015 ضعفي (2) نفس النسبة في التعليم العالي وبلغ معدل إتمام مرحلة التعليم الثانوي نفس السنة ضعفي (2) نسبة القيد الإجمالية في التعليم العالي. وعلى وجه المقارنة فإن نسبة التمدرس الإجمالية في التعليم الثانوي في جمهورية التوغو تضاعف أربع (4) مرات نظيرتها في التعليم العالي، وفي بوركينا فاسو فإن معدل إتمام الدراسة الثانوية يضاعف ثلاث (3) مرات نسبة التمدرس الإجمالية في التعليم العالي. وعلى مستوى أفريقيا بشكل عام يصل معدل إتمام الدراسة في المرحلة الثانوية 4.7 بالرغم من نسبة قيد إجمالية في التعليم العالي تساوي 23% فقط .\*\* .



## 7.11. نسبة القيد الإجمالية (التمدرس) في بعض البلدان الأفريقية في عام 2009



الرسم البياني 5: نسبة القيد الإجمالية في بعض البلدان الأفريقية في عام 2009

Source: pole de Dakar, UNESCO-BREDA

المصدر: اليونسكو - قطب دكار BRDA

(\*): و ت ع ب ع / موريتانيا

(\*\*): التشاور الوطني حول مستقبل التعليم العالي في السنغال



## 7.11. ب. نسبة القيد الإجمالية في التعليم العالي في بعض البلدان الإفريقية لسنة 2009

الدولة	نسبة القيد الإجمالية في الليصانص	معدل إتمام المرحلة الثانوية / نسبة القيد الإجمالية في التعليم العالي	نسبة القيد الإجمالية في المرحلة الثانوية/ نسبة القيد الإجمالية في التعليم العالي	النسبة طلاب / مدرس
موريتانيا (2009)	4%	9,43	6,33	33,8 (2006)
موريتانيا (2015)	9%	2,27	2,47	28
بنين (2009)	6%	1,8	3	
الكاميرون (2009)	9%	1,4	2,7	31,2 (2006)
تشاد (2012)	2%			9,5 (2006)
ساحل العاج (2009)	8%	1,5	1,9	
تونس (2009)	34%			
الجزائر (2009)	31%			
المغرب (2009)	13%			
مالي (2009)	6%	1,2	2	32,9 (2006)
الكونغو (2009)	6%			
جمهورية الكونغو الديمقراطية (2009)	6%			
توغو (2009)	5%	1,8	4	
غينيا (2009)	5%	1,3	3,3	29 (2006)
بوركينافاسو (2009)	3%	3	3,5	29 (2006)
جمهورية أفريقيا الوسطى (2009)	2%			
النيجر (2009)	1%	2	3	10,4 (2006)
السنغال (2009)	8%			
متوسط دول المقارنة*	9%	1,8	2,9	25,5

الجدول 6: نسبة التمدرس الخام التعليم العالي في أفريقيا الفرنسية في 2009

المصدر: قطب دكار، اليونسكو - BREDA .

البنك الدولي. اليونسكو. Analyses performances Consulting, 2011.



## 7.ii ج. حصيلة حالة التهذيب والتكوين في البلدان النامية

تطور نسبة القيد الإجمالية للتعليم العالي (%)		تطور نسبة القيد الإجمالية للسلك الثاني من التعليم الثانوي العام (%)		
2010	1999	2010	1999	
7	3	31	19	أفريقيا جنوب الصحراء الكبرى
17	6	47	31	جنوب وغرب آسيا
24	20	49	46	الدول العربية
18		53		البلدان النامية

الجدول 7: حصيلة حالة التعليم والتكوين في البلدان النامية

المصدر: إصلاحات التعليم العالي في إفريقيا: عناصر التأطير اليونسكو / قطب دكار BREDA

## 7.ii د. نسبة القيد الإجمالية في الليسانص

مؤشر التكافؤ بين الجنسين	نسبة القيد الإجمالية	السكان 19 - 21 سنة	المجموع	ل3 أو س3 (من سلك المهندسين)	ل2 أو س2 (من سلك المهندسين أو الفنيين العالين)	ل1 أو س1 (من سلك المهندسين أو الفنيين العالين)		
0,49	8,90%			5133	5126	6569	إجمالي	
				69	75	102		
					65	80		
			192626	17219	5202	5266	6751	المجموع
	5,90%				1773	1831	2294	الإناث
					11	10	6	
						8	9	
			100229	5942	1784	1849	2309	المجموع
	12,20%				3360	3295	4275	الذكور
					58	65	96	
					0	57	71	
			92397	11277	3418	3417	4442	المجموع

الجدول 8: نسبة القيد الإجمالية في الليسانص

### تعليق

- لكل 100 فرد في الفئة العمرية المناسبة للدراسة في مستوى الليسانص ، يوجد 9 طلاب في هذا المستوى دون اعتبار لفئتهم العمرية) قد يكون بعضهم تجاوز السن القانونية للدراسة في هذا المستوى).
- لكل 100 ذكر في الفئة العمرية المناسبة للدراسة في مستوى الليسانص ، يوجد 12 طالبا في هذا المستوى دون اعتبار لفئتهم العمرية) قد يكون بعضهم تجاوز السن القانونية للدراسة في هذا المستوى).
- لكل 100 أنثى في الفئة العمرية المناسبة للدراسة في مستوى الليسانص ، توجد 6 طالبات في هذا المستوى دون اعتبار لفئتهم العمرية) قد يكون بعضهم تجاوز السن القانونية للدراسة في هذا المستوى).

II 8. الطلاب الموريتانيين الممنوحين في الخارج حسب المستوى و ميدان الدراسة ( حسب مستويات التصنيف الدولي المقتن للتعليم 2013 )  
 ■ حسب الدولة المستقبلة وميدان الدراسة

الدولة المستقبلة	الهندسة، الصناعات التحويلية و لمعالجة	الآداب والفنون	الصحة والحماية الاجتماعية	العلوم	العلوم لاجتماعية، التجارة والقانون	المجموع العام
الجزائر	1		33	147		181
الصين		5			5	10
ساحل العاج			1			1
مصر			9			9
فرنسا	6		1	47	7	61
غينيا			3			3
مالي			1			1
المغرب	55	68	125	284	59	591
روسيا			2			2
السنغال	2	1	138	50	7	198
سلوفاكيا				1		1
السودان	1	1	1	1		4
تونس	11	17	55	117	40	240
تركيا				1		1
اليمن			1			1
المجموع	76	92	370	648	118	1304

الجدول 9: الطلاب الموريتانيين الممنوحين في الخارج حسب المستوى و مجال الدراسة



■ حسب الدولة المستقبلية والمستوى

الدولة المستقبلة	سنة لغة	س 1	س 2	س 3	س 4	م 1	س 5	م 2	س 5	س 7	تذ ط ص 1	تذ ط ص 2	تذ ط ص 3	شذ م 2	شذ م 3	شذ م 4	شذ م 5	د 1	د 2	د 3	د 4	المجم وع
الجزائر		10	19	21	6	17	9	78	15	4								1	1			181
الصين	1					3		6														10
ساحل العاج											1											1
مصر		2	3	2	1							1										9
فرنسا					3	14	3	19	3	1								1	9	7	4	61
غينيا									1	2												3
مالي									1													1
المغرب		100	72	92	40	61	22	33	16	10		1			1	6	1	18	91	13	14	591
روسيا					1				1													2
السنغال		25	25	30	8	14	16	6	19	23	1	3	3					5	15	2	3	198
سلوفاكيا																			1	1		1
السودان			1		3																	4
تونس		81	36	38	7	30	11	8	7	1				1	1	1		3	11	2	2	240
تركيا			1																			1
اليمن									1													1
المجموع	1	219	156	183	69	139	62	150	63	38	2	4	4	2	1	7	1	28	12 7	25	23	130 4

الجدول 10: الطلاب الموريتانيين الممنوحين في الخارج حسب الدولة المستقبلية المستوي

المستوى الأكثر عدد طلاب (من بين الدول 5 الأكثر استقبال)

الدول الخمسة الأكثر استقبال



## 10. II توزيع الطلبة الموريتانيين حسب العمر والجنس

العمر	المجموع	الإناث
أقل من 19 سنة	273	108
19 سنة	543	217
20 سنة	1022	374
21 سنة	1664	555
22 سنة	2119	736
23 سنة	2409	725
24 سنة	2047	635
25 سنة	1980	563
26 سنة	1939	576
27 سنة	1454	430
28 سنة	1156	386
29 سنة	953	298
30 سنة	783	248
أكبر من 30 سنة	3115	984
غير محدد	375	86
<b>المجموع</b>	<b>21832</b>	<b>6921</b>

الجدول 14: توزيع الطلبة الموريتانيين حسب العمر والجنس

تعليق:

إن الجدول السابق يبين أن أكثر من 54 % من الطلاب تزيد أعمارهم على 24 عاما ، و 29 % تزيد على 28 عاما . وهذه الوضعية هي نتيجة لعدة أسباب من بينها الوصول المتأخر للتعليم العالي ( نسبة الالتحاق في البكالوريا ضعيفة) وكذلك تكرار الفشل على مستوى التعليم العالي .



### يشمل الجدول التالي تعريفات لبعض مؤشرات الفعالية الداخلية

المؤشر	طريقة الحساب	التعريف	الغرض
معدل لترفيه		تعني عدد الطلاب الملتحقين بصف ص، باستثناء المعيدين منهم، معبر عنه كنسبة مئوية من مجموع الملتحقين بصف ص -1 خلال السنة الدراسية السابقة.	قياس أداء النظام التعليمي من حيث انتقال الطلاب في فوج معين من صف ص إلي آخر و تأثيره علي الفعالية الداخلية للنظم التعليمية. ويشكل هذا القياس مؤشرا رئيسيا لتحليل تدفق أفواج الطلاب و توقع نسب تدفقهم من صف إلي آخر في إطار الدورة التعليمية.
معدل الانتقال 1	1 x	تعني عدد الطلاب الملتحقين بصف ص السنة س، باستثناء المعيدين منهم، معبر عنه كنسبة مئوية من مجموع الملتحقين بصف ص -1 خلال السنة الدراسية س-1، باستثناء المعيدين منهم.	ارتفاع معدل الانتقال يعبر عن نسبة استبقاء مرتفعة
نسبة الإعادة		وتعني النسبة المئوية للطلاب المقيدون في صف معين من مرحلة تعليمية معينة والذين كانوا يتابعون ا لدراسة في الصف عينه السنة الدراسية السابقة.	قياس مدى إعادة الطلاب للصفوف وتأثير ذلك على الفعالية الداخلية للنظام التعليمي. ويعتبر في الوقت عينه، من المؤشرات الأساسية لتحليل وإسقاط تدفق الطلاب من صف لآخر ضمن الحلقة التعليمية
نسبة التسرب أو الإنقطاع	نسبة الترفيه + نسبة الإعادة + نسبة الإنقطاع = 100 نسبة التسرب = 100 - (نسبة الترفيه + نسبة الإعادة)	وتعني النسبة المئوية من الطلاب الذين يتسربون من صف معين خلال سنة دراسية معينة.	يتم احتساب معدل الإنقطاع حسب الصف الدراسي بحسم مجموع معدل الترفيه ومعدل الإعادة من 100 في عام دراسي معين

الجدول 17: تعريف بعض مؤشرات الفعالية الداخلية

تشتمل الجداول التالية على نتائج حساب بعض المؤشرات الخاصة بالمؤسسات التي تتوفر علي المعطيات اللازمة لحسابها. وهذه المؤشرات هي: معدل الترفيه (TPA)، معدل الانتقال (TPE)، معدل الإعادة (TR) ونسبة المعيدين (PR) و معدل التسرب (TA) للسنة الدراسية 2014/2013.



❖ قيم مؤشرات الفعالية الداخلية لبعض المؤسسات

ل3 أو س3		ل2 أو س2					ل1 أو س1					المؤسسة
نسبة الإعادة	معدل الإعادة	معدل التسرب	نسبة الإعادة	معدل الإعادة	معدل الترفيع	معدل الانتقال	معدل التسرب	نسبة الإعادة	معدل الإعادة	معدل الترفيع	معدل الانتقال	
13%	16%	-1%	11%	14%	87%	98%	12%	11%	26%	62%	70%	كلية العلوم والتقنيات
0%	68%	12%	0%	23%	65%	65%	24%	0%	20%	56%	56%	كلية العلوم الإقتصادية و القانونية
0%	0%		0%	0%	100%	100%	79%	0%	0%	21%	21%	جامعة عبد الله بن ياسين
0%	0%	12%	0%	0%	88%	88%	73%	0%	0%	27%	27%	جامعة القارات
0%	0%		0%	0%	100%	100%	0%	0%	0%	100%	100%	GEU l'Académie
0%	12%	3%	3%	0%	97%	100%	8%	5%	5%	87%	92%	المعهد العالي للدراسات التقنية بروفو
		0%	0%	0%	100%	100%	5%	0%	0%	95%	95%	المدرسة الوطنية للأشغال العمومية/ سلك المهندسين
							29%	0%	0%	71%	71%	المدرسة الوطنية للأشغال العمومية/ سلك تقني عالي
3%	41%	19%	6%	0%	81%	87%	30%	5,60%	16%	54%	57%	المعهد المهني الجامعي
1%	2%	5%	0%	13%	82%	82%	20%	0%	16%	54%	64%	المعهد العالي للمحاسبة و إدارة المؤسسات
							-13%	0%	0%	64%	100%	المدرسة العليا للتعليم
0%	0%	0	0%	0%	100%	100%	0	0%	0%	100%	100%	المدرسة العليا متعددة التقنيات

السلك الأول / س2					السلك الأول / س1					السنة التحضيرية					كلية الطب
معدل التسرب	نسبة الإعادة	معدل الإعادة	معدل الترفيع	معدل الانتقال	معدل التسرب	نسبة الإعادة	معدل الإعادة	معدل الترفيع	معدل الانتقال	معدل التسرب	نسبة الإعادة	معدل الإعادة	معدل الترفيع	معدل الانتقال	
0%	0%	0%	100%	100%	8%	0%	0%	92%	92%	54	0	0	46%	46%	
السلك الثاني/س3					السلك الثاني/س2					السلك الثاني/س1					كلية الطب
معدل التسرب	نسبة الإعادة	معدل الإعادة	معدل الترفيع	معدل الانتقال	معدل التسرب	نسبة الإعادة	معدل الإعادة	معدل الترفيع	معدل الانتقال	معدل التسرب	نسبة الإعادة	معدل الإعادة	معدل الترفيع	معدل الانتقال	
0%	0%	0%	100%	100%	8%	0	0%	92%	92%	19%	0	0	81%	81%	

الجدول 15: قيم مؤشرات الفعالية الداخلية لبعض المؤسسات





### 1.iii معامل الفعالية الداخلية

#### ❖ مسار خريجي السنة الدراسية 2014-2015

السنة الدراسية	المستوى	المجموع	كلية الآداب العربية*	كلية الشريعة*	المعهد الجامعي المهني	المعهد العالي للتعليم التكنولوجي	كلية العلوم والتقنيات
2013-2012	1ل	المجموع	62	137	103	81	724
		المعيدين	20	30	1	6	82
2014-2013	2ل	المجموع	41	99	80	67	619
		المعيدين	3	14	5	2	70
2015-2014	3ل	المجموع	38	85	69	73	648
		المعيدين	6	25	4	8	111
		<b>خريجي (2015-2014)</b>					
			32	60	54	67	349

الجدول 16: مسار خريجي السنة الدراسية 2014-2015

(\*) كليات جامعة العلوم الإسلامية بلعبون و تتعلق المعطيات بالسنوات 2011-2012 ، 2012-2013 ،  
2013-2014 ، وخريجي السنة الجامعية 2013-2014 ،



## ❖ إعادة تكوين فوج

المعهد الجامعي المهني	المعهد العالي للتعليم التكنولوجي	كلية العلوم والتقنيات			
103	81	724	العدد	1ل	2013-2012
1	6	82	المعدين		
80	67	619	العدد	2ل	2014-2013
5	2	70	المعدين		
69	73	648	العدد	3ل	2015-2014
4	8	111	المعدين		
54	67	349	خريجي (2015-2014)		
0,735	0,867	0,855	معدل الانتقال	1ل	2013-2012
0,01	0,074	0,113	النسبة المئوية للمعدين		
0,867	1	0,978	معدل الانتقال	2ل	2014-2013
0,063	0,03	0,113	النسبة المئوية للمعدين		
0,831	1,031	0,65	معدل الانتقال	3ل	2015-2014
0,058	0,11	0,171	النسبة المئوية للمعدين		
إعادة تكوين الفوج					
100	100	100	المسجلين الجدد	1ل	2013-2012
100,98	108	112,773	المجموع الكلي		
73,529	86,667	85,514	المسجلين الجدد	2ل	2014-2013
78,431	89,333	96,417	المجموع الكلي		
63,725	86,667	83,645	المسجلين الجدد	3ل	2015-2014
67,647	97,333	100,935	المجموع الكلي		
52,9411765	89,3333333	54,3613707	خريجي (2015-2014)		
247	295	310	عدد سنوات – الطلاب المستهلكة		
159	268	163	عدد سنوات – الطلاب المفيدة		
237,3	273,3	269,2	عدد سنوات – الطلاب المستهلكة		
0,6	0,9	0,5	معامل الفعالية الداخلية (CEI)		
1,6	1,1	1,9	CAD=1/CEI		

الجدول 17: إعادة تكوين فوج

AC: عدد السنوات – طالب مستهلكة  
 ATU: سنوات – طالب مستهلكة نظريا  
 Achr: سنوات – طالب مستهلكة دون الرسوب  
 CEI: معامل الفعالية الداخلية ( الكفاءة الداخلية)  
 CAD : معامل تناقل النفقة

الخريجين	ل3	ل2	ل1		
	2014/2015	2013/2014	2012/2013		
	0,64	0,97	0,85	نسبة الانتقال TPE	كلية العلوم والتقنيات
	0,2	0,1	0,1	النسبة المئوية للمعيدين PR	
54	83,6	85,5	100	مسار الاستبقاء	
	100,9	96,4	112,8	المجموع	
	1	1	0,86	نسبة الانتقال TPE	المعهد العالي للتعليم التكنولوجي
	0,1	0	0,1	النسبة المئوية للمعيدين PR	
89	86,7	86,7	100	مسار الاستبقاء	
	97,3	89,3	108	المجموع	
	0,83	0,86	0,735	نسبة الانتقال TPE	المعهد الجامعي المهني
	0,1	0,1	0	النسبة المئوية للمعيدين PR	
53	63,7	73,5	100	مسار الاستبقاء	
	67,6	78,4	101	المجموع	
	0,99	0,7	0,79	نسبة الانتقال TPE	كلية الشريعة (جامعة لعيون)
	0,3	0,2	0,2	النسبة المئوية للمعيدين PR	
56	56,1	79,4	100	مسار الاستبقاء	
	79,4	96,5	128	المجموع	
	1	0,84211	0,904762	نسبة الانتقال TPE	كلية الآداب العربية (جامعة لعيون)
	0,2	0,1	0,3	النسبة المئوية للمعيدين PR	
76	76,2	90,5	100	مسار الاستبقاء	
	90,5	97,6	147,6	المجموع	

الجدول 18 : مخطط الاستبقاء

مسار الاستبقاء: Profil de rétention

### تعليق

يحدد هذا الجدول مخطط الاستبقاء بمتابعة مسار فوج من 100 طالب يدخلون لأول مرة في الصف الأول ويتقدمون وفق نسب الانتقال، الإعادة، مما يمكن من تحديد العدد الفعلي للسنوات- طالب الذي يستغرقه الخريجون. وتحسب كل سنة دراسية قضاها طالب في صف ما بسنة-طالب واحدة. نأخذ مثالا على ذلك كلية العلوم والتقنيات. فوفقا للنسب المذكورة أعلاه، فإن 85 طالبا سيتجاوزون إلى الصف الثاني من فوج مكون من 100 طالب يدخلون للمرة الأولى في الصف الأول و في الظروف السابقة سيتجاوز 84 طالبا إلى الصف الثالث من ضمن ال 85 طالبا المستجدين السنة الماضية في الصف الثاني في حين سوف يتخرج في نفس الظروف 54 خريجا من الفوج السابق.

باعتبار النسب المئوية للمعيدين (11.3 % للصف الأول السنة الدراسية 2012-2013) أي أن الطلاب الجدد يمثلون 88.7 % ولذلك سيكون العدد الكلي 113 طالبا في السنة الأولى و بنفس الطريقة سيكون العدد الكلي 96 طالبا في الصف الثاني السنة الدراسية 2013-2014. وسوف يكون عدد طلاب الصف الثالث الكلي 101 طالبا السنة الدراسية 2014-2015 في حين سيتخرج 54 طالبا في نهاية العام 2014-2015.

### 1.1.111 سنوات- طالب ومعامل الفعالية الداخلية

الجدول التالي يلخص بعض المعطيات الضرورية (مخططات الاستبقاء) لحساب معامل الكفاءة الداخلية وبالتالي حساب كلفة الخريجين لبعض المؤسسات التي تتوفر عنها معلومات كافية ،

الخريجون	عدد سنوات- طالب الفعلية	عدد سنوات- طالب المفيدة نظريا	عدد سنوات- طالب الفعلية بدون المعيدين	معامل الكفاءة الداخلية	
54,4	310	163	269,2	0,53	كلية العلوم والتقنيات
89,3	295	268	273,3	0,91	المعهد العالي للتعليم التكنولوجي
52,9	247	159	237	0,64	المعهد الجامعي المهني
56,1	304	168	236	0,55	كلية الشريعة*
76,2	336	229	267	0,68	كلية الآداب العربية*

الجدول 19: مخططات الاستبقاء ومعامل الفعالية الداخلية



## 1.1.2. تكلفة الخريجين

الجدول التالي يستعرض بعض المؤشرات المتعلقة بمعامل الفاعلية الداخلية

المؤشر	التعريف	طريقة الحساب	التعليق
معامل الفاعلية الداخلية CEI	هو نسبة عدد السنوات طالب المفيدة نظريا لتكوين عدد ما من الخريجين وعدد السنوات طالب مستهلكة فعلا.	ATU : السنوات المفيدة نظريا AC : سنوات طالب مستهلكة ChR : السنوات المستهلكة خارج الإعادة	إن حساب معامل الفاعلية الداخلية يحدد الخسارة في عدد السنوات طالب ( ومنه التكاليف لأن السنوات -طالب ممولة من طرف النظام العمومي أو الخصوصي) الناتجة عن الإعادة والتسرب بالنسبة للسنوات المفيدة نظريا.
معامل الفاعلية الداخلية "التسرب" (خارج الإعادة) CEI Aband			تعطي هذه النسب صورة عن درجة عدم الفاعلية وبالتالي الخسارة المترتبة على الاضطرابات في مسارات الطلاب نتيجة التسرب أو الإعادة.
معامل الفاعلية الداخلية "الإعادة" (خارج التسرب) CEI Red			

الجدول 20: بعض المؤشرات المتعلقة بمعامل الفاعلية الداخلية

يبين الجدول التالي: معاملات الكفاءة الداخلية ، معامل تتاقل النفقة : ( CEI و CEIAb و CEI Red ، CAD )

معامل الكفاءة الداخلية CEI	معامل الكفاءة الداخلية-المختفون CEIAb	معامل الكفاءة الداخلية-المعيدين CEI Red	معامل تتاقل النفقة CAD	تكلفة الوحدة CU	تكلفة الخريج (CU*CAD)
0,53	0,61	0,87	1,9	711433	1 351 723
0,91	0,98	0,93	1,1	2 196 059	2 415 665
0,64	0,67	0,96	1,56	711433	1 109 835
0,55	0,71	0,77	1,81	760870	1 377 175
0,68	0,86	0,79	1,47	760870	1 118 479

الجدول 21: تكلفة شهادات الليسانص

### 3.1.III عدد سنوات – طالب المطلوبة لتكوين خريج

إن النسب المئوية للمعيدين تمكننا من حساب عدد سنوات – طالب المهدورة بسبب الإعادة وكذلك التسرب كما هو مبين في الجدول التالي بالنسبة لكلية العلوم والتقنيات مثلا:

الخريجون	3ل	2ل	1ل	
2014/2015	2014/2015	2013/2014	2012/2013	
54,4	83,6	85,5	100	نسبة الاستبقاء (%)
	17,13	11,31	11,33	الراسبون (%)
	101	96	113	عدد السنوات -طالب

الجدول 22: السنوات – طالب اللازمة لتكوين خريج

إن الجدول السابق يبين عدد سنوات- طالب الفعلية الذي استغرقه خريجو بعض المؤسسات لسنة 2015-2014 :

- كلية العلوم والتقنيات : العدد الفعلي للسنوات - طالب الذي استغرقه 54 خريجا هو  $113 + 96 + 101 = 310$  سنة – طالب نظرا لظواهر التسرب والإعادة مقارنة مع عدد سنوات – طالب المفيدة نظريا  $(3 \times 54) = 162$ ؛
- المعهد العالي للتعليم التكنولوجي: العدد الفعلي للسنوات - طالب الذي استغرقه 89 خريجا هو  $108 + 89 + 97 = 294$  سنة – طالب نظرا لظواهر التسرب والإعادة مقارنة مع عدد سنوات – طالب المفيدة نظريا  $(3 \times 89) = 267$ ؛
- للمعهد الجامعي المهني: العدد الفعلي للسنوات - طالب الذي استغرقه 53 خريجا هو  $101 + 78 + 68 = 247$  سنة – طالب نظرا لظواهر التسرب والإعادة مقارنة مع عدد سنوات – طالب المفيدة نظريا  $(3 \times 53) = 159$ ؛
- كلية اللغة العربية في جامعة العلوم الإسلامية بلعيون: العدد الفعلي للسنوات - طالب الذي استغرقه 76 خريجا هو 337 سنة – طالب نظرا لظواهر التسرب والإعادة مقارنة مع عدد سنوات – طالب المفيدة نظريا  $(3 \times 76) = 248$ ؛

- كلية الشريعة في جامعة العلوم الإسلامية بلعيون: العدد الفعلي للسنوات - طالب الذي استغرقه 56 خريجا هو 304 سنة - طالب نظرا لظواهر التسرب والإعادة مقارنة مع عدد سنوات - طالب المفيدة نظريا  $168 = (56 \times 3)$ .

### 4.1.1.111 معامل الكفاءة الداخلية

إن معرفة المعطيات المتعلقة بمسارات الطلاب تمكن من تقييم الفاعلية الداخلية بالنسبة للمختلف الشعب كما تمكن من تحديد الأسباب الرئيسية لتعثر المسارات من أجل تصحيحها في الوقت المناسب. فبالإضافة إلى أهمية الفعالية الداخلية للتعليم العالي للاعتبارات المالية والتربوية، فإنها تعطي صورة معبرة عن التوجه وكذلك عن مردودية التكوين على الرغم مما سبق إلا أنه من النادر التطرق لها. كما تعطي الفعالية الداخلية للمؤسسات/الشعب عدة عناصر تساعد على تحديد قواعد الإصلاحات المستقبلية. إن حساب معامل الفعالية الداخلية يمكن من تحديد عدد سنوات-طالب المهدورة (أي هدر الموارد ، لأن السنوات-طالب ممولة من طرف النظام عام أو خاص ) بسبب ظواهر الإعادة والتسرب بالنسبة للسنوات - طالب المفيدة نظريا<sup>1</sup>.

يبين الجدول (20) معاملات الكفاءة الداخلية لبعض المؤسسات  
▪ كلية العلوم والتقنيات

إن معامل الكفاءة الداخلية لمرحلة الليسانص لخريجي السنة الجامعية 2014-2015 هو 53% وهو نسبة عدد سنوات-طالب المفيدة نظريا إلى عدد سنوات-طالب الفعلية (CEI =  $0,53 = 162 / 310 = ATU / AC$  مما يدل على أن الكفاءة الداخلية متوسطة لكنها مكلفة).

بينما يبين حساب معاملات الكفاءة الداخلية: معامل الكفاءة الداخلية-تسرب (CEI Ab =  $0,6 = 162 / 269 = ATU / AChR$ ) أن السنوات-طالب المفيدة نظريا تمثل 60% من السنوات-طالب الإجمالية بدون اعتبار سنوات الإعادة وبالتالي فإن التسرب يشكل لوحده تكلفة إضافية تمثل 40% (1-0,6). كذلك يبين معامل الكفاءة الداخلية-إعادة (CEI Red =  $0,87 = 269 / 310 = AChR / AC$ ) أن 13% من سنوات-طالب استخدمت بسبب الإعادات.

كما يبين الجدول السابق (CAD=1.95) أن تكلفة الخريج تساوي  $1.95 \times 3$  سنوات × التكلفة السنوية للطالب أي أن تكلفة الخريج تساوي  $5.7 \times$  التكلفة السنوية للطالب مقابل  $3 \times$  التكلفة السنوية للطالب التي كان من المفترض نظريا أن تكون كافية إن لم يكن فيه إعادة أو تسرب.



## ■ للمعهد العالي للتعليم التكنولوجي

إن معامل الكفاءة الداخلية لمرحلة الليسانص لخريجي السنة الجامعية 2014-2015 هو 91% وهو نسبة عدد سنوات-طالب المفيدة نظريا إلى عدد سنوات-طالب الفعلية (CEI = 0,91)  $ATU / AC = 268 / 295 = 0,91$  وهي مرد ودية جيدة.

بينما يبين حساب معاملات الكفاءة الداخلية: معامل الكفاءة الداخلية-تسرب (CEI Ab =  $ATU/ AChR = 268/273.3=0.98$ )

أن السنوات-طالب المفيدة نظريا تمثل 98% من السنوات-طالب الإجمالية بدون اعتبار سنوات الإعادة وبالتالي فإن التسرب يشكل لوحده تكلفة إضافية تمثل 2% (1-0.98). كذلك يبين معامل الكفاءة الداخلية-إعادة (CEI Red =  $AChR / AC = 273.3/295=0.93$ ) أن 7% من سنوات-طالب استخدمت بسبب الإعادات.

في حين أن تكلفة الخريج (CAD=1.1) تساوي 1.1 × 3 سنوات × التكلفة السنوية للطالب أي أن تكلفة الخريج تساوي 3.3 × التكلفة السنوية للطالب مقابل 3 × التكلفة السنوية للطالب التي كان من المفترض نظريا أن تكون كافية إن لم يكن فيه إعادة أو تسرب.

## ■ للمعهد الجامعي المهني

إن معامل الكفاءة الداخلية لمرحلة الليسانص لخريجي السنة الجامعية 2014-2015 هو 64% وهي قيمة جيدة.

أما معامل الكفاءة الداخلية-تسرب فهو 0.67 أي أن السنوات-طالب المفيدة نظريا تمثل 67% من السنوات-طالب الإجمالية بدون اعتبار سنوات الإعادة وبالتالي فإن التسرب يشكل لوحده تكلفة إضافية تمثل 33%.

كذلك تبين قيمة معامل الكفاءة الداخلية-إعادة التي هي 0.96 أن 4% من سنوات-طالب استخدمت بسبب الإعادات.

في حين أن تكلفة الخريج (CAD=1.56) تساوي 4.6 × التكلفة السنوية للطالب مقابل 3 × التكلفة السنوية للطالب التي كان من المفترض نظريا أن تكون كافية إن لم يكن فيه إعادة أو تسرب.

## ■ كلية الشريعة (جامعة لعيون للعلوم الإسلامية)

بنفس الطريقة السابقة نلاحظ أن 55% هي معامل الكفاءة الداخلية وهي قيمة متوسطة.



أما معامل الكفاءة الداخلية-تسرب فهو 0.71 وكذلك قيمة معامل الكفاءة الداخلية-إعادة التي هي 0.77 في حين أن تكلفة الخريج تساوي 5.43 × التكلفة السنوية للطالب مقابل 3 × التكلفة السنوية للطالب التي كان من المفترض نظريا أن تكون كافية إن لم يكن فيه إعادة و تسرب.

### ■ كلية اللغة العربية (جامعة لعيون للعلوم الإسلامية)

بالنسبة لهذه الكلية فإن معامل الكفاءة الداخلية هو 68% وهي قيمة حسنة. أما معامل الكفاءة الداخلية-تسرب فهو 0.86 و معامل الكفاءة الداخلية-إعادة هي 0.79 أن 21% من سنوات-طالب استخدمت بسبب الإعادات. كما يبين الجدول أن تكلفة الخريج تساوي 4.41 × التكلفة السنوية للطالب مقابل 3 × التكلفة السنوية للطالب التي كان من المفترض نظريا أن تكون كافية إن لم يكن فيه إعادة أو تسرب.

### 5.1.iii الاعتبارات المالية

بمقابلة القطاع المفتوح\* والقطاع الانتقائي سلفا<sup>1</sup>، فبالإضافة إلى الإعتبارات التربوية المذكورة آنفا يقارن الاقتصاديون بشكل مباشر كلفة الخريج التي تضع في الإعتبار في آن واحد الفعالية الداخلية ( أفضل بالنسبة للقطاع الإنتقائي بفعل التصفيات ما قبل الدخول التي يخضع لها طلاب هذا القطاع) و كلفة دراسة طالب ( أقل تكلفة في القطاع المفتوح نتيجة لكثرة أعداد طلاب هذا القطاع خصوصا في السنوات الأوائل) فعلى سبيل المثال مدارس المهندسين تعتبر أكثر من حيث الكلفة السنوية للطالب.

\* نعني ب"القطاع المفتوح" مجموع المؤسسات التي لا يخضع طلابها لتصفيات بشكل مباشر عند الدخول (باستثناء الشهادة الضرورية لدخول التعليم العالي). أما "القطاع الانتقائي سلفا" فيعني في المقابل مؤسسات يخضع طلابها لتصفيات قبل الدخول (من خلال مسابقات أو مقبلات... ) إضافة إلى الشهادة الضرورية لولوج التعليم العالي. إن إجراء تصفية سلفا له أثر مباشر (وهو أن بعض المترشحين يتم إقصاءهم) وأثر غير مباشر (تصفية ذاتية للطلاب الذين لا يرون أن لهم حظوظ في الاختيار).



## التأثيرات المالية الناتجة عن الفعالية الداخلية

الجدول التالي يقدم المعلومات ذات الصلة بالفعالية الداخلية لبعض المؤسسات

المؤسسة	الكلفة السنوية للطلاب (CU)	معامل الكفاءة الداخلية (CEI)	معامل تناقل الإنفاق (CAD)	كلفة الخريج Coût diplômé (CU/CEI)
كلية العلوم والتقنيات	711433	0,53	1,9	1 351 723
المعهد العالي للتعليم التكنولوجي	2 196 059	0,91	1,1	2 415 665
المعهد الجامعي المهني	711433	0,64	1,56	1 109 835
كلية الشريعة (جامعة لعيون)	760870	0,55	1,81	1 377 175
كلية الآداب العربية (جامعة لعيون)	760870	0,68	1,47	1 118 479

الجدول 23: التأثيرات المالية الناتجة عن الفعالية الداخلية

تعتبر التكلفة الإجمالية للتخرج هي ناتج CU في معامل تناقل الإنفاق في مدة الدراسة النظرية بينما يمثل (معامل تناقل الإنفاق -1) التكلفة الإضافية التي يلزم صرفها من أجل كل خريج.

### خلاصة

إن تحليل الكفاءة الداخلية لا يعطي فقط معلومات عن مختلف طرق التكوين ولكن أيضا وبصفة إضافية، فإنه يعطي معلومات عن مسلكيات الطلاب. إن النظريات الاقتصادية الخاصة بالتعليم لا تعطي حولا طبيعية على الصعوبات المرتبطة بالطلب على التعليم، خاصة عندما تكون تكاليف التعليم يتحملها إلى حد كبير المجتمع. إن انخفاض آمال بعض الطلاب من المكاسب التي تتيحها سوق العمل بالإضافة إلى صعوبات التكيف تؤدي بهم إلى تخفيض مدة الدراسة ويتجلى هذا بالتأكد بتراجع كبير على مستوى الفعالية الداخلية للدراسة مما يشكل إشارة انذار حول تكيف الطلاب مع تطور محددات مردودية الدراسة.

### 6.1.iii الكلفة التقريبية للخريجين

نظرا لنقص المعلومات المتعلقة بمسار خريجي 2014-2015، خصوصا المعيديين والمتسربين (بيانات 2012-2013 و 2013-2014)، اتبعنا طريقة تقريبية لحساب معامل الكفاءة الداخلية (CEIbis). في هذه الطريقة نعتبر أن مجموع السنوات التي قضاها خريجو 2014-2015 (هي إجمالي عدد سنوات-طالب التي قضاها هذا الفوج بغض النظر عن المنقطعين و مساراتهم). وهذا يسمح لنا بتقدير كلفة هؤلاء الخريجين 2014-2015



الفترة المتوسطة للخريج	1/CEI- 1=AG/A U	معامل الكفاءة الداخلية CEIbiss= AU/AC	عدد الخريجين حسب السنوات التي قضوها في المؤسسة قبل التخرج													المؤسسة	
			المجموع	14	13	12	11	10	9	8	7	6	5	4	3		2
3,9	23%	77%	482	0	0	0	0	0	0	2	3	35	82	133	227	0	كلية الآداب والعلوم الإنسانية
3,8	20%	80%	844	1	1	1	1	2	1	4	15	46	118	130	524		كلية العلوم القانونية والاقتصادية
3,7	19%	81%	349						1	1	4	13	53	72	205		كلية العلوم والتقنيات
3,3	8%	92%	260										13	45	198	4	المعهد العالي للمحاسبة وإدارة المؤسسات
3,2	5%	95%	67											11	56		المعهد العالي للتعليم التكنولوجي
3	0%	100%	54												54		المعهد الجامعي المهني
3,7	18%	82%	2056	1	1	1	1	2	2	7	22	94	266	391	1264	4	المجموع

الجدول CEIbiss:24

AU تعني عدد سنوات-طالب المفيدة نظريا

AC تعني إجمالي عدد سنوات-طالب الفعلية التي قضاها الخريجون

AG تعني عدد سنوات-طالب المهدورة بفعل الإعادة و الرسوب

▪ كلية الآداب والعلوم الإنسانية

عدد سنوات-طالب المفيدة نظريا =  $3 \times 482 = 1464$

إجمالي عدد سنوات-طالب الفعلية التي قضاها

الخريجون =  $2 \times 8 + 3 \times 7 + 35 \times 6 + 82 \times 5 + 133 \times 4 + 227 \times 3 = 1870$

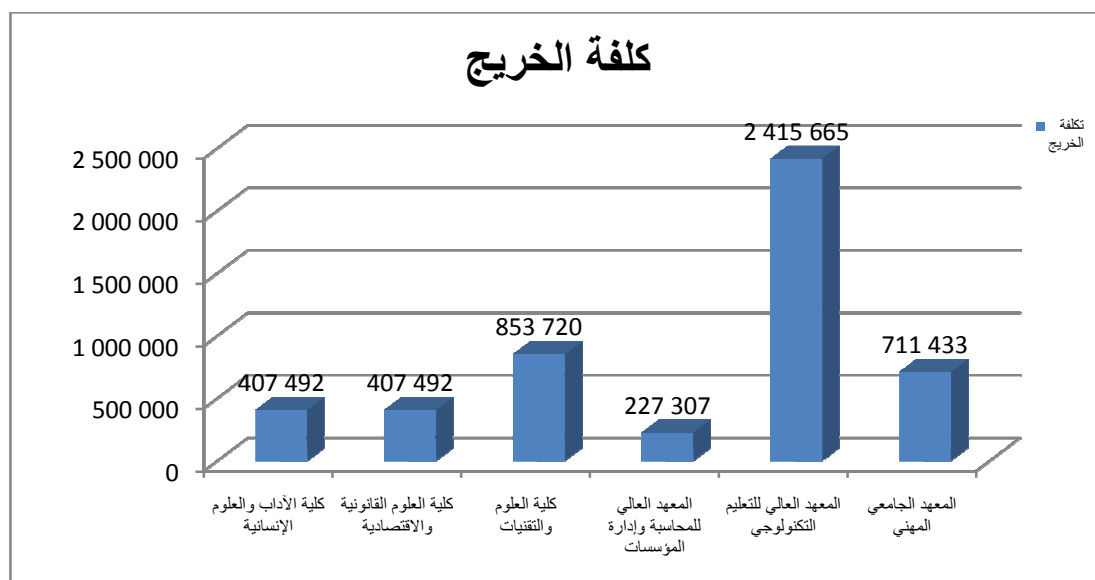
عدد سنوات-طالب المهدورة بفعل الإعادة و الرسوب =  $1446 - 1870 = 424$

$$0.773 = \frac{1446}{1870} = \frac{\text{عدد سنوات - طالب المفيدة نظريا}}{\text{عدد سنوات-طالب-الفعلية التي قضاها الخريجون}} = \text{عامل الكفاءة الداخلية (CEI)}$$

$$424 / 1870 = 0,226 = AG/AU = 1 - \frac{1}{CEI}$$

تكلفة الخريج (CU/CEI= CAD*CU	تكلفة الوحدة	1/CEI- 1=AG/AU	معامل تناقل الإنفاق CADbiss=1/CEI	معامل الكفاءة الداخلية CEIbiss=AU/AC	المؤسسة
492	313 455	23%	1,3	77%	كلية الآداب والعلوم الإنسانية
407 492	313 455	20%	1,3	80%	كلية العلوم القانونية والاقتصادية
853 720	711 433	19%	1,2	81%	كلية العلوم والتقنيات
227 307	206 643	8%	1,1	92%	المعهد العالي للمحاسبة وإدارة المؤسسات
2 415 665	2 196 059	5%	1,1	95%	المعهد العالي للتعليم التكنولوجي
711 433	711 433	0%	1	100%	المعهد الجامعي المهني

الجدول 25 : CEIBISS وتكلفة الخريج



الرسم البياني 6: تكلفة الخريج (2)

#### ■ كلية الآداب والعلوم الإنسانية (مثال)

في الجدول السابق نلاحظ أن معامل الكفاءة الداخلية لمرحلة الليسانس الجديد لخريجي السنة الجامعية 2014-2015 هو 77% وهو نسبة عدد سنوات-طالب المفيدة نظريا إلى إجمالي عدد سنوات-طالب الفعلية التي قضاها الخريجون ( $CEI = ATU/AC = 1446/1870 = 0,773$ ) بغض النظر عن عدد سنوات-طالب التي قضاها المنقطعون في المؤسسة كما يبين الجدول السابق ( $CAD=1,293$ ) أن تكلفة الخريج تساوي  $1.3 \times 3$  سنوات  $\times$  التكلفة السنوية للطالب أي أن تكلفة الخريج تساوي  $3.9 \times$  التكلفة السنوية للطالب مقابل  $3 \times$  التكلفة السنوية للطالب التي كان من المفترض نظريا أن تكون كافية إن لم يكن فيه إعادة أو تسرب. بنفس الطريقة يمكن حساب وتحليل كلفة الخريج لكل المؤسسات الأخرى.

### 7.1.iii النسبة المئوية للطلاب الحاصلين على شهادة الليسانس خلال 3 سنوات

النسبة المئوية	العدد الإجمالي للخريجين	عدد الخريجين خلال ثلاث سنوات	
47%	482	227	كلية الآداب والعلوم الإنسانية
62%	844	524	كلية العلوم القانونية والاقتصادية
59%	349	205	كلية العلوم والتقنيات
76%	260	198	المعهد العالي للمحاسبة وإدارة المؤسسات
84%	67	56	المعهد العالي للتعليم التكنولوجي
100%	54	54	المعهد الجامعي المهني
61%	<b>2056</b>	<b>1264</b>	<b>المجموع</b>

الجدول 26: النسبة المئوية للليسانس التي تم الحصول عليها في 3 سنوات

### 8.1.iii النسبة المئوية للطلاب الحاصلين على شهادة الماستر خلال سنتين

النسبة المئوية	العدد الإجمالي للخريجين	عدد الخريجين في سنتين	
11%	62	7	كلية الآداب والعلوم الإنسانية
0%	35	0	كلية العلوم القانونية والاقتصادية
7,2%	<b>97</b>	<b>7</b>	<b>المجموع</b>

الجدول 27: النسبة المئوية للماستر التي تم الحصول عليها في سنتين



### 9.1.iii النسبة المئوية لطلاب التعليم العالي المسجلين في تكوينات مهنية أو تقنية

النسبة المئوية		عدد المسجلين في التعليم المهني أو التقني		عدد المسجلين		المؤسسة
الإناث	المجموع	الإناث	المجموع	الإناث	المجموع	
3,43	2,9	111	264	3235	9183	جامعة نواكشوط
25,37	23,7	320	937	1261	3958	جامعة العلوم والتكنولوجيا والطب
0	0			154	625	جامعة العيون الإسلامية
0	0			77	538	المدرسة العليا للتعليم
0	0			14	79	مدرسة المعادن الموريتانية
100	100,64	18	157	18	156	المدرسة العليا متعددة التقنيات
0	0			4	98	المدرسة الوطنية للأشغال العمومية
100	100	11	204	11	204	المعهد العالي للتعليم التقني بروضو
100	100	540	1087	540	1087	المعهد العالي للمحاسبة وتسيير المؤسسات
0	0			1156	3819	المعهد العالي للدراسات والبحوث الإسلامية
100	100	16	115	16	115	المعهد العالي للدراسات الفنية

الجدول 28: النسبة المئوية لطلاب التعليم العالي المسجلين في تكوينات مهنية أو تقنية

### 10.1.iii عدد الشعب المهنية والتقنية

التكوين المهني				
مهندس	تقني عالي	الماستر	الليسانس	
	5			المعهد العالي للدراسات الفنية
3				المدرسة العليا للتعليم
			4	كلية الآداب والعلوم الإنسانية
		3		كلية العلوم القانونية والاقتصادية
		8	11	كلية العلوم والتقنيات
			15	المعهد العالي للمحاسبة وتسيير المؤسسات
			10	المعهد العالي للتعليم التقني بروضو
			3	المعهد الجامعي المهني
3	5	11	43	المجموع

الجدول 29: عدد الشعب المهنية والتقنية

1.IV. توزيع المدرسين حسب الفئة العمرية والنوع

عدد المدرسين	النوع	المجال العمري
2	المجموع	
0	الإناث	
5	المجموع	
2	الإناث	
19	المجموع	
2	الإناث	
54	المجموع	
5	الإناث	
79	المجموع	
8	الإناث	
149	المجموع	
8	الإناث	
149	المجموع	
6	الإناث	
142	المجموع	
4	الإناث	
45	المجموع	
1	الإناث	
5	المجموع	
0	الإناث	
63	المجموع	غير محدد
9	الإناث	
712	المجموع	المجموع
45	الإناث	

الجدول 30 توزيع المدرسين حسب الفئة العمرية والنوع

تعليق: خلال سنة، سيتقاعد 5 مدرسين في الوقت الذي سيتقاعد فيه 45 مدرسا خلا الخمس سنوات القادمة.





## 2.IV. (\*) توزيع الأشخاص الإداريين حسب الوظيفة

المجموع	بدون تعريف	فني	منظم	عامل يدوي	مخبري	خبير معلوماتي	عاملة	كهربائي/سيك	طباخ	سائق	مراقب	وكلاء آخرين	وكيل حراسة	المحاسب	صاحب المكتبة	كاتب	كاتب المدير العام	أطراخين	إداري	رئيس قسم	رئيس مصلحة	المتسق	المدير المساعد	المدير	رئيس قسم (الجامعة)	الأمين العام	نائب الرئيس	الرئيس	نائب العميد	العميد	الجنس	توزيع الأشخاص الإداريين حسب المؤسسة
164	23	4	13			10	4	3		16		2	26		6	30		44	35	15	1			2	1	2	1			المجموع	رئاسة جامعة نواكشوط	
67	8					1				7		1				29	20	7	8	3										الإناث		
67		2	18	23			8	3	13	2			12			10	6	19	11	6		2	1							المجموع	المركز الوطني للخدمات الجامعية	
23							8									10	2	5	4			2								الإناث		
60	2	1	9				2					2	15		2	16		3	11	11			2							المجموع	كلية العلوم القانونية والاقتصادية	
38	2						8					1				23		6	6	3										الإناث		
105	3		14			1	8			1		4	23		2	28		3	14	11	2	12		2	6	1			1	المجموع	كلية الآداب والعلوم الإنسانية	
25	1						2					1			2	15		2	4	2										الإناث		
41		16	7	8			5	1		1		3	14	1	7	11		1	1	2	4									المجموع	كلية العلوم والتقنيات	
25		5	1	4			5					1	6	1	4	9		1	4											الإناث		
7		1	1									10	1	1	1	2					1		1							المجموع	المعهد الجامعي المتخصص	
3												1				2					1									الإناث		
25			5	3								2	10		3	5			2		5									المجموع	كلية الطب	
10				1									1		2	5			2											الإناث		
13			1								1	1	1	1	1	2			2			1	2	2	1					المجموع	المعهد العالي للمحاسبة وإدارة المؤسسات	
4															1	2			1											الإناث		
30	28	1	1	9	2			2		2	8	8	6	1	4	7		7		2	2			1						المجموع	المدرسة العليا للتعليم	
8	15			2	1					2					2	4		1		1										الإناث		
0	27																													المجموع	المعهد العالي للتعليم التقني ووصو	
0																														الإناث		
16			4		2					4	1		3	2		2	1	5	1					2						المجموع	المدرسة الوطنية للأشغال العمومية	
3																2	1													الإناث		

المجموع	بدون تعريف	فني	منظم	عامل يدوي	مخبري	خبير معلوماتي	عاملة	كهربائي/سباك	طباخ	سائق	مراقب	وكلاء آخرين	وكيل حراسة	المحاسب	صاحب المكتبة	كاتب	كاتب المدير العام	أطر آخرين	إداري	رئيس قسم	رئيس مصلحة	المنسق	المدير المساعد	المدير	رئيس قسم (الجامعة)	الأمين العام	نائب الرئيس	الرئيس	نائب العميد	العميد	الجنس	توزيع الأشخاص الإداريين حسب المؤسسة
3																				1				1					1	المجموع	كلية أصول الدين	
0																														الإناث		
6			1									2	1	1	1					1										المجموع	المركز العالي للدراسات	
2															1	1														الإناث	الفنية	
0	300																													المجموع	المعهد العالي للدراسات	
0	110																													الإناث	والبحوث الإسلامية	
<b>537</b>	<b>383</b>	<b>25</b>	<b>73</b>	<b>44</b>	<b>4</b>	<b>11</b>	<b>27</b>	<b>9</b>	<b>13</b>	<b>26</b>	<b>10</b>	<b>32</b>	<b>113</b>	<b>7</b>	<b>27</b>	<b>114</b>	<b>1</b>	<b>66</b>	<b>77</b>	<b>52</b>	<b>34</b>	<b>12</b>	<b>3</b>	<b>13</b>	<b>10</b>	<b>3</b>	<b>2</b>	<b>1</b>	<b>1</b>	<b>1</b>	<b>المجموع</b>	<b>المجموع</b>
<b>208</b>	<b>136</b>	<b>5</b>	<b>1</b>	<b>7</b>	<b>1</b>	<b>1</b>	<b>23</b>	<b>0</b>	<b>0</b>	<b>7</b>	<b>2</b>	<b>5</b>	<b>7</b>	<b>1</b>	<b>12</b>	<b>102</b>	<b>1</b>	<b>24</b>	<b>27</b>	<b>23</b>	<b>9</b>	<b>0</b>	<b>2</b>	<b>0</b>	<b>0</b>	<b>0</b>	<b>0</b>	<b>0</b>	<b>0</b>	<b>0</b>	<b>الإناث</b>	

الجدول 31: توزيع الأشخاص الإداريين حسب الوظيفة

(\* المعلومات ليست كاملة ولا شاملة ولكنها تعطي فكرة عن توزيع الموارد البشرية حسب الوظيفة. وهي تتعلق فقط بالمؤسسات التالية: جامعة نواكشوط، جامعة العلوم والتكنولوجيا والطب (بدون موظفين الرئاسة)، المركز الوطني للخدمات الجامعية، والمعهد العالي للمحاسبة وإدارة المؤسسات والمدرسة العليا للأساتذة، المدرسة الوطنية للأشغال العمومية، كلية أصول الدين المركز العالي للدراسات التقنية

1.٧ الطلاب الأجانب المسجلين حسب الجنسية وميدان الدراسة

البلد الأصلي	تونس	سوريا	السودان	السنگال	قطر	فلسطين	النيجر	المغرب	مالي	ليبيا	العراق	غينيا	غانا	فرنسا	ساحل العاج	الكونغو	إسبانيا	بنين	الكاميرون	الجزائر	السعودية	غير محدد	المجموع	
الآداب والفنون	2	3		7		2		12	10	4	2	1	1		1						5	67	17	
الصحة والحماية الاجتماعية	21	3		1				13						1					2	1			42	
العلوم		3		2				1	1							1							12	4
العلوم الاجتماعية، التجارة والقانون	7	1	1	4	1	18	1	5	11	5	1			1	2	3	1	1		3	8	87	13	
التربية																							1	1
المجموع	30	10	1	14	1	20	1	31	22	9	3	1	1	2	3	4	1	1	2	9	8	209	35	

الجدول 32: الطلاب الأجانب المكتتبين حسب الجنسية ومجال الدراسة

تعليق إن الجدول أعلاه يبين أن ميدان العلوم الاجتماعية، والأعمال التجارية والقانون هو الأكثر جاذبية للطلاب الأجانب، يليه ميدان العلوم الإنسانية والفنون.

2.٧ عدد الاتفاقيات الموقعة مع مؤسسات تعليم عالي وطنية أو أجنبية

مؤسسات وطنية	مؤسسات خارجية	المجموع
كلية الآداب و العلوم الإنسانية	3	3
كلية العلوم القانونية و الاقتصادية		
المعهد المهني الجامعي	1	2
كلية العلوم والتقنيات	10	13
المدرسة العليا للتعليم	11	11
مدرسة المعادن الموريتانية	13	14
جامعة شنقيط العصرية	14	14
جامعة القارات	6	6
جامعة عبد الله بن ياسين	11	12
جامعة لبنان الدولية الحرة	3 + الموقعة مع الجامعة الأم	1

الجدول 33: عدد الاتفاقيات الموقعة مع مؤسسات وطنية أو أجنبية للتعليم العالي

1.VI. المستفيدين من المنح والإعانات  
a.1.VI. المستفيدين عن طريق المركز الوطني للخدمات الجامعية (م و خ ج)

الممنوحين			
المجموع	الإناث	غ م	نسبة الإناث
6104	1970	50	32%

الجدول 34: ممنوحين م و خ ج

المستفيدين من المساعدات الاجتماعية					
المجموع	الإناث	غ م	نسبة الإناث	عدد طلبات المساعدة	معدل الاستجابة
1913	761	3	40%	1957	98%

الجدول 35: مساعدات عن طريق م و خ ج

b.1.VI. الآخرين المستفيدين من مؤسسات غير المركز الوطني للخدمات الجامعية

مجموع الممنوحين و المستفيدين من المساعدات الاجتماعية	منهم إناث	نسبة الإناث	
538	77	14%	المدرسة العليا للتعليم
79	14	18%	مدرسة المعادن الموريتانية
98	4	4%	المدرسة الوطنية للأشغال العمومية
142	18	13%	المدرسة العليا متعددة التقنيات
115	16	14%	المعهد العالي للدراسات الفنية
460	NR	NR	جامعة العيون الإسلامية
202	11	5%	المعهد العالي للتعليم التقني بروضو
960	NR	NR	المعهد العالي للدراسات و البحوث الإسلامية

الجدول 36: الآخرين من غير المستفيدين م و خ ج

## 2.VI الإيواء

### a.2.VI المستفيدين عن طريق المركز الوطني للخدمات الجامعية

عدد طلبات السكن	عدد الفاطنين	السعة (عدد الأسرة)	Nombre de cités
4776	71	96	1

الجدول 37: المستفيدين عن طريق المركز الوطني للخدمات الجامعية

### b.2.VI آخرين متفيدين من مؤسسات غير المركز الوطني للخدمات الجامعية

المؤسسة	Nombre de cités	عدد طلبات السكن	عدد الفاطنين	السعة (عدد الأسرة)
المعهد العالي للتعليم التقني بروضو	1	204	204	204
مدرسة المعادن الموريتانية	1	79	79	79
المدرسة العليا متعددة التقنيات	2	156	156	157

الجدول 38: آخرين آخرين من مؤسسات غير المركز الوطني للخدمات الجامعية

## 3.VI الإطعام

### a.3.VI خدمة المركز الوطني للخدمات الجامعية

عدد المطاعم	العدد السنوي لوجبات الطعام المقدمة	عدد الطلاب المستفيدين من المطاعم	نسبة الوجبات / طلاب في السنة
2	113817		

الجدول 39: خدمة المركز الوطني للخدمات الجامعية

### b.3.VI آخرين مستفيدين من مؤسسات غير المركز الوطني للخدمات الجامعية

عدد المطاعم	العدد السنوي لوجبات الطعام المقدمة	عدد الطلاب المستفيدين من المطاعم	نسبة الوجبات / طلاب في السنة
	60598*	204	
1	25410	79	322

الجدول 40: آخرين مستفيدين من مؤسسات غير المركز الوطني للخدمات الجامعية

(\* (يخص الرقم 5 أشهر أكتوبر 2014 – فبراير 2015)

## 4.VI النقل الجامعي

### خدمة المركز الوطني للخدمات الجامعية

عدد الحافلات	عدد مقاعد الحافلات	مساهمة الطالب	دعم الدولة
40	95	50	260 000 000

الجدول 41: المركز الوطني للخدمات الجامعية

بشكل عام، هناك فجوة بين مخرجات التكوين في التعليم العالي واحتياجات اقتصاديات الدول الأفريقية الفرنكفونية.

إن استراتيجيات التنمية المعتمدة من طرف البلدان الأفريقية الفرنكفونية تتمحور حول عدد من القطاعات الاقتصادية متنوعة تعد بنمو اقتصادي على المدى المتوسط والطويل. إن تحليل الاستراتيجيات القطاعية لأربعة عشر (14) دولة في إفريقيا فرنكفونية يظهر أن عشرة (10) محالات تم تحديدها كأولويات للتنمية الاقتصادية في هذه المنطقة وهي:

1. الزراعة والغابات والثروة الحيوانية وصناعات الزراعة الغذائية،
2. الصيد وتربية الأحياء المائية،
3. النقل والخدمات اللوجستية،
4. تكنولوجيا المعلومات والاتصالات (TIC)، والميكانيكا والإلكترونيات،
5. المناجم والمحروقات،
6. السياحة والحرف،
7. تشييد وتصنيع مواد البناء،
8. القطن وصناعة المنسوجات والملابس،
9. الطاقة،
10. الصحة

إن تنفيذ هذه الاستراتيجيات القطاعية تتطلب اكتتاب مجموعة من الأطر السامين والمهندسين، وأساسا أطرا متوسطين مكونين في مختلف المجالات. إلا أن الغالبية العظمى من التكوينات الحالية متعلقة بالعلوم الاجتماعية، والأعمال التجارية، والقانون والآداب والعلوم الإنسانية. وبالتالي، يتم توجيه الطلاب نحو شعب ليست واعدة ولا تتوافق مع احتياجات التنمية الاقتصادية للبلاد. إن عدم التطابق بين قطاع التكوين واحتياجات الاقتصاديات البلدان الأفريقية الفرنكفونية يتجلى في ضعف تشغيل الشباب الخريجين وارتفاع معدلات البطالة\*

### 1.VII. النسب المئوية للخريجين من التعليم العالي بشهادات مهنية وتقنية

النسبة المئوية	التكوين المهني	الحاصلون على الليصانص	المؤسسة
10%	48	482	كلية الآداب و العلوم الإنسانية
0%		844	كلية العلوم القانونية و الاقتصادية
38%	131	349	كلية العلوم والتقنيات
100%	260	260	المعهد العالي للمحاسبة وتسيير المؤسسات
100%	67	67	المعهد العالي للتعليم التقني بروضو
100%	54	54	المعهد المهني الجامعي
27%	560	2056	المجموع

الجدول 42: النسب المئوية للخريجين من التعليم العالي بشهادات مهنية وتقنية

(\* المصدر: التشاور الوطني حول مستقبل التعليم العالي بالسنغال)

## 2.VII. النسب المئوية للخريجين في الرياضيات والعلوم والتكنولوجيا (MST)

النسبة المئوية	الحاصلون على الليسانص على في الرياضيات والعلوم والتكنولوجيا	الحاصلون على الليسانص	المؤسسة
0%	0	482	كلية الآداب و العلوم الإنسانية
0%	0	844	كلية العلوم القانونية و الاقتصادية
100%	349	349	كلية العلوم والتقنيات
100%	260	260	المعهد العالي للمحاسبة وتسيير المؤسسات
100%	67	67	المعهد العالي للتعليم التقني بروضو
100%	54	54	المعهد المهني الجامعي
36%	730	2056	المجموع

الجدول 43: النسب المئوية للخريجين في ر ع ت من مجموع الخريجين

## 3.VII. توزيع حملة الشهادات حسب ميدان الدراسة حسب التصنيف الدولي الموحد 2013 (MST)

العدد	المجال المتخصص	المجال الكبير
196	التربية	التربية
155	اللغات	الآداب والفنون
235	الآداب	
611	علم الاجتماع	العلوم الاجتماعية، الصحافة و الإعلام
35	الصحافة والإعلام	
282	التجارة، والإدارة	التجارة والإدارة والقانون
692	القانون	
73	العلوم البيولوجية	العلوم الطبيعية، الرياضيات و الإحصاء
329	العلوم الفيزيائية (الفيزياء، الكيمياء و علوم الأرض)	
117	الرياضيات والإحصاء	تكنولوجيا المعلومات والاتصالات
225	تكنولوجيا المعلومات والاتصالات	
9	الهندسة والتقنيات ذات الصلة	الصناعات التحويلية و المعالجة
36	الهندسة المعمارية و المباني	
40	الزراعة	الزراعة والصيد والعلوم البيطرية
10	العلوم البيطرية	
19	خدمات الأفراد	الخدمات
26	خدمات النقل	

الجدول 44: توزيع حملة الشهادات حسب مجال الدراسة

#### 4.VII. نسبة المسجلين في تكوينات الرياضيات والعلوم والتكنولوجيا

النسبة المئوية	عدد المسجلين في الشعب الرياضية والعلمية والفنية	مجموع المسجلين
24%	4928*	20800

الجدول 45: نسبة المسجلين في تكوينات ر ع ت من مجموع الطلاب  
(\*): دون حساب 145 مسجلا في مجال الخدمات (الذين لا يعتبرون تكوينات ر ع ت)

#### VIII مؤسسات التعليم العالي والطلاب

##### 1.VIII توزيع المؤسسات حسب الطبيعة والقطاع

نوع المؤسسة	العدد	الخصوصية
الجامعات	8	5
الكليات	7	0
المدارس	4	0
المعاهد	4	0
المراكز	1	0

الجدول 46: توزيع المؤسسات حسب الطبيعة القطاع

##### 2.VIII توزيع الطلاب حسب ميدان الدراسة

المجال	عدد الطلاب
العلوم الاجتماعية والتجارة والقانون	8543
الآداب والفنون	6252
العلوم	3481
التربية	544
غم	388
الزراعة	106
الصناعات التحويلية والمعالجة	484
الصحة والحماية الاجتماعية	857
الخدمات	145

الجدول 47: توزيع الطلاب حسب ميدان الدراسة





### 3.VIII توزيع الطلاب حسب ميدان الدراسة والقطاع

المجموع	القطاع الخاص	القطاع العام		المجال
		المجموع	الإناث	
106		10	106	الزراعة
544	6	77	538	التربية
484		53	484	الصناعات التحويلية و المعالجة
6252	256	1861	5996	الأداب والفنون
857		302	857	الصحة والحماية الاجتماعية
3481	81	1034	3400	العلوم
8543	566	2991	7977	العلوم الاجتماعية والتجارة والقانون
145		52	145	الخدمات
388	29	106	359	غم

الجدول 48: توزيع الطلاب حسب مجال الدراسة والقطاع

### 4.VIII توزيع الطلاب حسب ميدان الدراسة والمستوى

آخر					ليسانس - ماستر - دكتوراه									مجال الدراسة	
5س	4س	3س	2س	1س	غير محدد	3د	2د	1د	2م	1م	3ل	2ل	1ل		
			268	270											التربية
											52	54			الزراعة
	57	69	140	182							21	15			الصناعات التحويلية و المعالجة
							11	18	59	448	1407	1722	2331		الأداب والفنون
						48	133	139	61	83	78	118	197		الصحة والحماية الاجتماعية
												0	33		العلوم (البيئة)
									132	234	778	732	1491		العلوم
									142	441	2680	2379	2335		العلوم الاجتماعية والتجارة والقانون
											22	51	72		الخدمات
					359										غم

الجدول 49 : توزيع الطلاب حسب مجال الدراسة والمستوى

### نقص كمي لطلاب الشعب العلمية والتكنولوجية في بلدان أفريقيا الفرنكوفونية ...

تظهر الدراسة "إصلاحات التعليم العالي في إفريقيا: نقاط تأطير" التي قام بها خبراء من اليونسكو/ قطب دكار 2008 ، ل24 بلدا أفريقيا موضوع الدراسة ، أن أكثر من 55 % من الطلبة مسجلون في كليات أو مدارس للتكوين في مجالات العلوم الإنسانية و الاجتماعية. وأن التخصصات السائدة هي العلوم الاجتماعية والقانونية التي تستقبل لوحدها ما متوسطه 42% . بينما نسبة أقل من واحد لكل أربعة طلاب مسجل في شعب علمية وتكنولوجية.

لقد بين معهد اليونسكو للإحصاء (ISU، 2006) أن التكوين المهني العالي سلك قصير شهد تطورا ملحوظا في أفريقيا جنوب الصحراء حيث استقبل 28% من الطلاب في عام 2005، مقابلا لـ 19% على الصعيد العالمي.

و هو أكثر تطورا في بلدان أفريقيا الانكلوفونية منه في بلدان أفريقيا الفرنكوفونية. فعلى سبيل المثال يستوعب 57% من الطلاب في جزر الموريس، و 56% في سيراليون، و 49% في ليسوتو، و 41% في نيجيريا وزامبيا، و 39% في ناميبيا، في حين أنه يستقبل فقط 35% من الطلاب في رواندا، و 32% في جزر القمر، و 23% في السنغال و 18% في مدغشقر إلى 5% فقط في مالي وموريتانيا. هذه الدراسة بينت أن المتوسطات ل 24 بلدا هي: 22.7% في مجال العلوم والتكنولوجيا، و 41.6% في مجال العلوم الاجتماعية والأعمال التجارية والقانون، و 13.5% في الآداب والعلوم الإنسانية و 22.1% في الشعب الأخرى التخصصات الأخرى.

### 5.VIII توزيع طلاب التعليم العالي حسب مجالات الدراسة (بنسب مئوية) لبعض الدول الإفريقية السنة 2006 أو قريبا منه (\*)

السنة	المجالات الأخرى	الآداب والعلوم الإنسانية	العلوم الاجتماعية والقانون و التجارة	العلوم والتكنولوجيا	المجموع
2015	5,2	30,1	41,1	23,7	100
2003	21,5	29,4	38,4	10,7	100
2004	42,3	5,3	40,3	12,1	100
2004	44,4	14,1	28,2	13,3	100
2007	24,6	27,3	33,8	14,2	100
2006	18,5	21,1	45,5	14,9	100
2003	34,5	3,6	41	15	100
2005	32,3	25,7	24,8	17,3	100
2006	23,3	17,5	38,9	20,3	100
2006	10,4	11,2	57,7	20,8	100
2006	20,5	4,9	52,9	21,7	100
2006	7	17,6	53	22,4	100
2005	47,9	18,1	11	23	100
2007	36,7	2,9	36,9	23,5	100
2006	19,4	19,3	35,2	24,3	100
2006	2,6	7,7	64,5	25,2	100
2006	9,7	11,5	53,2	25,6	100
2006	34,2	20	17,5	28,2	100
2006	4,3	23,3	43,9	28,5	100
2004	18,4	39,1	12	30,5	100
2006	13,2	11,1	32	34,2	100
2004	28,3	1,8	23,7	46,2	100

الجدول 50: توزيع طلاب التعليم العالي حسب مجالات الدراسة (بنسب مئوية) لبعض الدول الإفريقية السنة 2006 أو قريبا منه

\* الدول مرتبة تصاعديا حسب نسبة الطلاب المسجلين في الشعب العلمية / التقنية

المصدر: ISU، 2006 معطيات وطنية لبعض الدول

## 6.VIII توزيع الطلاب حسب المستوى والقطاع

آخرون							ليسانص- ماستر - دكتوراه							المجموع	القطاع العام
5س	4س	3س	2س	1س	غم	3د	2د	1د	2م	1م	3ل	2ل	1ل		
	57	69	408	452	359	48	144	157	394	1206	5038	5071	6459	المجموع	القطاع العام
	8	11	57	53	106	14	49	50	117	369	1722	1795	2135	الإناث	
								26	384	268	95	55	110	المجموع	القطاع الخاص
								2	100	72	51	36	59	الإناث	
	57	69	408	452	359	48	144	183	778	1474	5133	5126	6569	المجموع	المجموع
	8	11	57	53	106	14	49	52	217	441	1773	1831	2194	الإناث	

الجدول 51: توزيع الطلاب حسب المستوى والقطاع

## 7.VIII عدد الممنوحين في الخارج حسب مستوى الدراسة

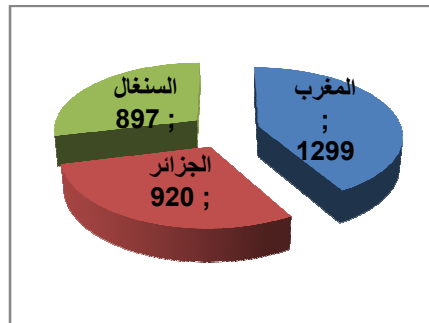
د	2م	1م	7س	6س	5س	4س	3س	2س	1س	المجموع
225	150	139	38	63	62	69	183	156	219	المجموع
33	11	31	6	11	10	14	29	28	36	الإناث

الجدول 52 : عدد الممنوحين في الخارج حسب مستوى الدراسة

## 8.VIII الطلاب الموريتانيين المسجلين في السنغال، المغرب والجزائر (ممنوحين وغير ممنوحين)

1299	المغرب
920	الجزائر
897	السنغال
3116	المجموع

الجدول 53: الطلاب الموريتانيين لمسجلين في السنغال، في المغرب والجزائر (ممنوحين وغير ممنوحين)

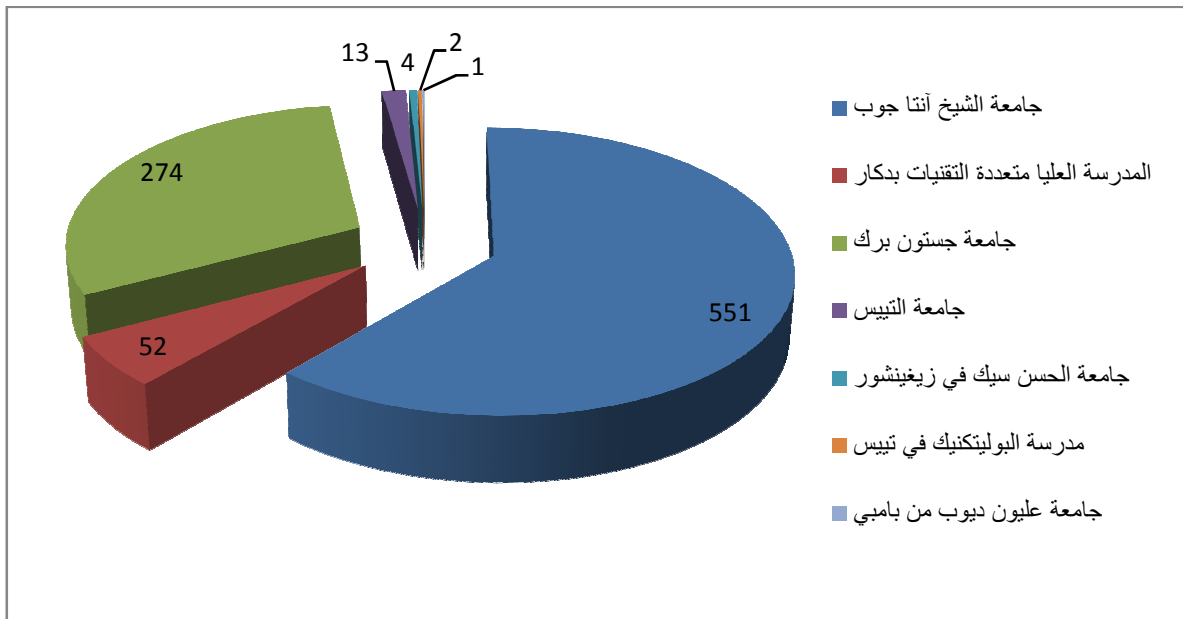


الرسم البياني 7: الطلاب الموريتانيين لمسجلين في السنغال، المغرب والجزائر (ممنوحين وغير ممنوحين)

## 1. 8.VIII الطلاب الموريتانيين المسجلين في السنغال 2015-2014

عدد الطلاب	مؤسسات التعليم العالي
551	جامعة الشيخ أنتا جوب
52	المدرسة العليا متعددة التقنيات بديكار
274	جامعة جستون برجي
13	جامعة التيبس
4	جامعة الحسن سيك في زيغينشور
2	المدرسة المتعددة التقنيات بتيبس
1	جامعة عليون ديوب لبامبي
897	المجموع

الجدول 54: الطلاب الموريتانيين المسجلين في السنغال 2015-2014



الرسم البياني 8: الطلاب الموريتانيين المسجلين في السنغال 2015-2014

## 2. 8.VIII الطلاب الموريتانيين المسجلين في المغرب

### a.2.8. VIII الطلاب الموريتانيين المسجلين في المغرب حسب السلك

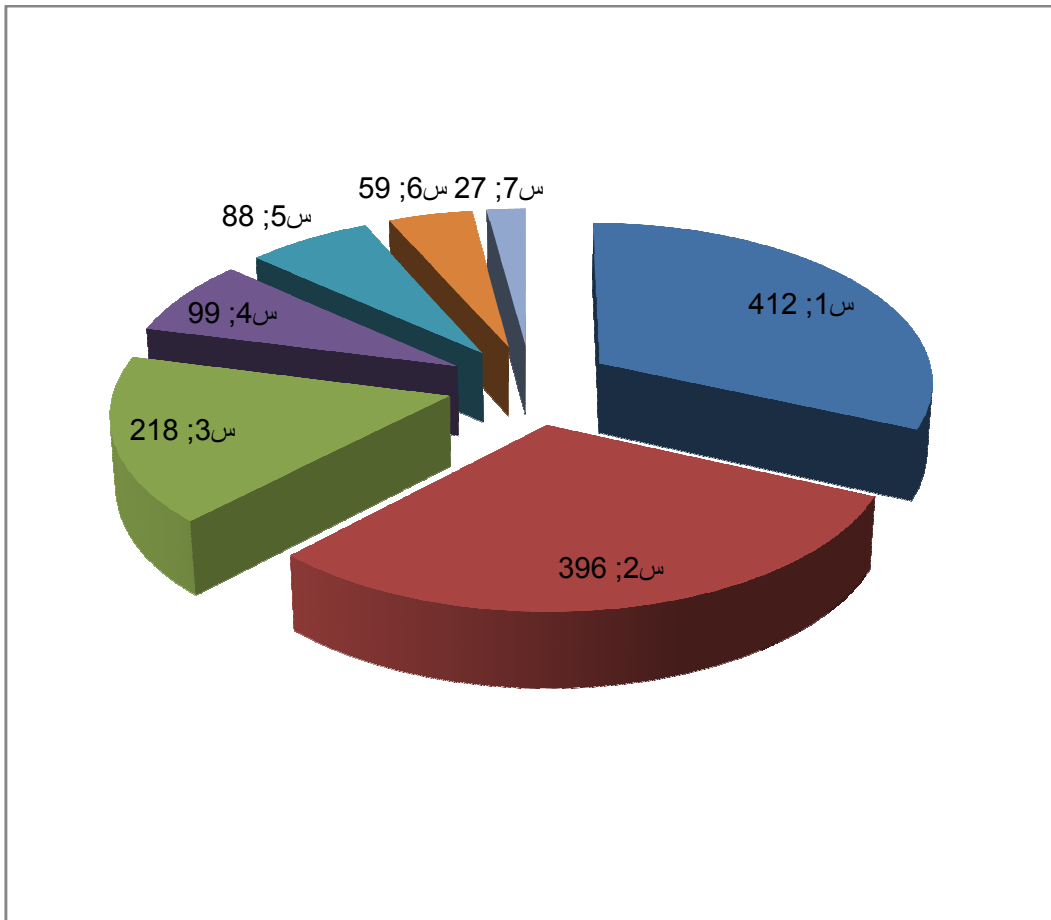
العدد	السلك
262	السلك الثالث
590	السلك العادي
418	الدكتوراه
29	تخصص طبي
1299	المجموع

الجدول 55: الطلاب الموريتانيين المسجلين في المغرب حسب السلك

### VIII. b.2.8. الطلاب الموريتانيين المسجلين في المغرب حسب المستوى

المستوي	المجموع
س1	412
س2	396
س3	218
س4	99
س5	88
س6	59
س7	27
المجموع	1299

الجدول 56: الطلاب الموريتانيين المسجلين في المغرب حسب المستوى



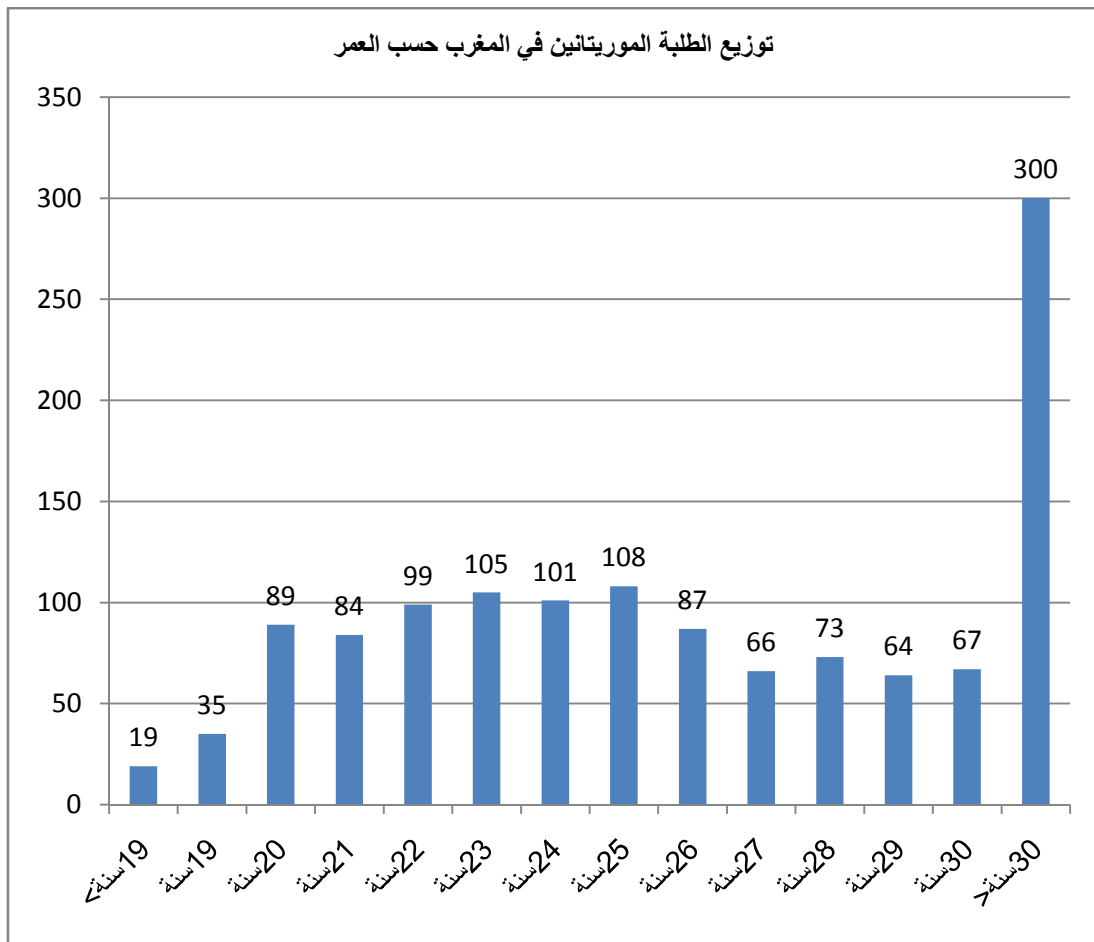
الرسم البياني 9: الطلاب الموريتانيين المسجلين في المغرب حسب المستوى



## VIII. c.2.8. الطلاب الموريتانيين لمسجلين في المغرب حسب السلك والسن

السلك	أقل تماما من 19سنة	19 سنة	20 سنة	21 سنة	22 سنة	23 سنة	24 سنة	25 سنة	26 سنة	27 سنة	28 سنة	29 سنة	30 سنة	أكبر من 30 سنة	غير محدد	المجموع
السلك الثالث			3	6	12	28	27	43	37	31	26	15	12	22		412
السلك العالي	19	35	85	78	86	75	68	55	27	24	15	12	4	5	2	396
الدكتوراه					1	2	6	10	23	10	31	35	48	252		218
الطب			1							1	1	2	3	21		99
المجموع	19	35	89	84	99	105	101	108	87	66	73	64	67	300	2	1299

الجدول 57: الطلاب الموريتانيين لمسجلين في المغرب حسب السلك والسن

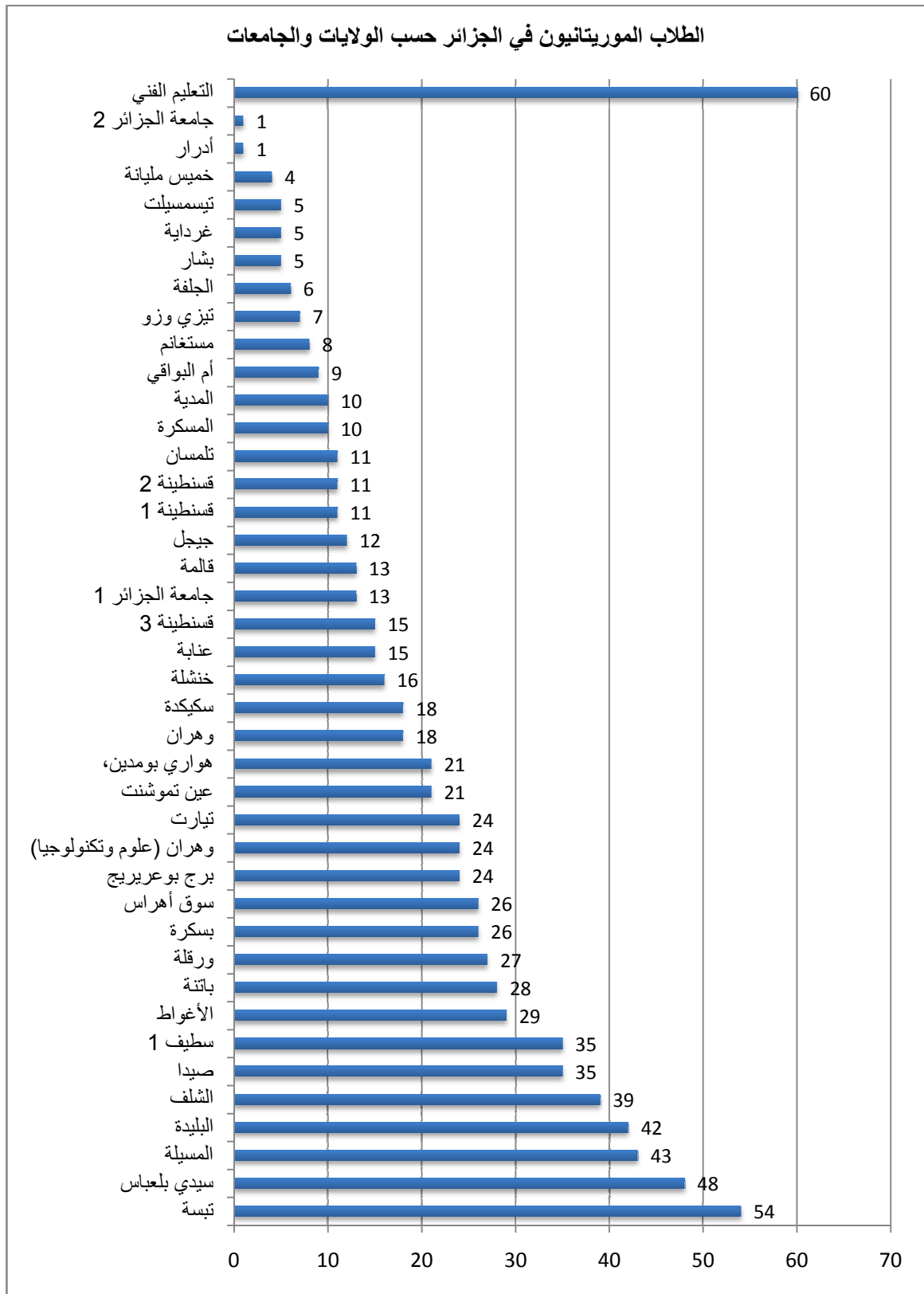


الرسم البياني 10: الطلاب الموريتانيين لمسجلين في المغرب حسب السلك والسن

## VIII. 3.8. الطلاب الموريتانيون المسجلون في الجزائر 2015-2014

المجموع		الممنوحين	
إناث	مجموع	إناث	مجموع
30	920	20	333

الجدول 58: الطلاب الموريتانيون المسجلون في الجزائر 2015-2014



الرسم البياني 11: الطلاب المسجلون في الجزائر حسب الولاية والجامعة



## 9.VIII. عدد الطلاب حسب المؤسسة

المؤسسة	المجموع	الإناث
جامعة نواكشوط	9183	3235
جامعة العلوم والتكنولوجيا والطب	3958	1261
جامعة العيون الإسلامية	625	154
المدرسة العليا للتعليم	538	77
مدرسة المعادن الموريتانية	79	14
المدرسة العليا متعددة التقنيات	156	18
المدرسة الوطنية للأشغال العمومية	98	4
المعهد العالي للتعليم التقني بروضو	204	11
المعهد العالي للمحاسبة وتسيير المؤسسات	1087	540
المعهد العالي للدراسات و البحوث الإسلامية	3819	1156
المركز العالي للدراسات الفنية	115	15
جامعة شنقيط العصرية	169	16
جامعة القارات	54	28
GEU L'académie	111	75
الجامعة اللبنانية الدولية	248	116
جامعة عبدالله بن ياسين	356	86
<b>المجموع</b>	<b>20800</b>	<b>6806</b>

الجدول 59 : عدد الطلاب حسب المؤسسة



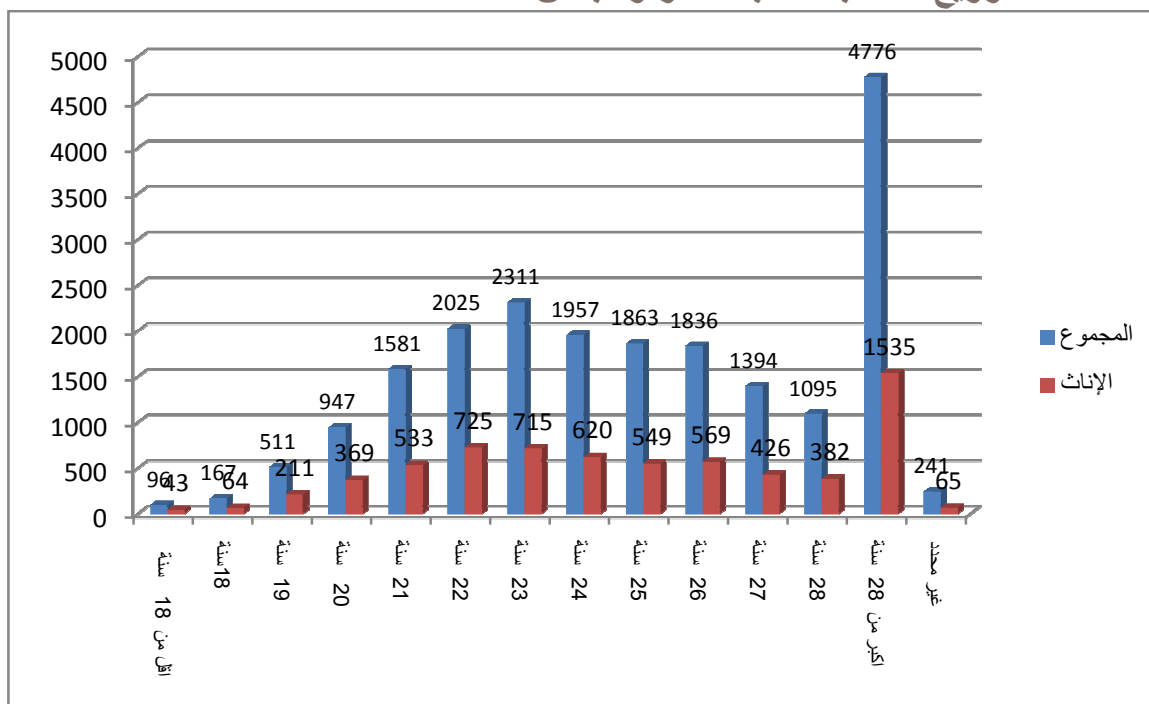


## 10.VIII توزيع الطلاب حسب المستوى والعمر

العمر	ل/س/1		2/س/2		3/س/3		4/س/4		م/2		د1		د4		د3		غير محدد	
	ان	م	ان	م	ان	م	ان	م	ان	م	ان	م	ان	م	ان	م	ان	م
اقل من سنة 18																		
سنة 18																		
سنة 19																		
سنة 20																		
سنة 21																		
سنة 22																		
سنة 23																		
سنة 24																		
سنة 25																		
سنة 26																		
سنة 27																		
سنة 28																		
اكبر من سنة 28																		
غير محدد																		
المجموع																		

الجدول 60: توزيع الطلاب حسب المستوى والعمر

## 11.VIII توزيع الطلاب حسب العمر والجنس



الجدول 61: توزيع الطلاب حسب العمر والجنس

المعطيات تتعلق فقط بوحدة تم الحصول على معلومات عنها

### 1.IX توزيع الباحثين حسب الشهادة والمسجلين والمشاركين

المؤسسة	قسم الأحياء	الوحدة	الشهادة					مسجل في ماجستير	أعضاء آخرين في البلاد	أعلى مؤسسة أخرى في البلاد
			دكتوراه	دكتورا	سلك ثالث	اخر	دكتورا			
كلية العلوم والتقنيات	علم الأحياء	الوحدة: الغذاء والتغذية والصحة (سنة)	0	0	1	4	0			
		علم الأوبئة وتنوع الكائنات الحية الدقيقة	0	0	3	0	0			
		EBIOME	0	1	0	1	1			
		الجيوم والدوائر	0	1	1	1	0			
		دراسات من العلامات الرئيسية في عدد السكان الموريتاني	0	1	1	0	1			
		التنوع البيولوجي النباتي وتعزيز الموارد	0	0	1	3	0			
	كيمياء	تلوث المياه والبيئة	0	0	4	0	1			
		تحليل وتقنيات معالجة المياه	0	1	2	1	0			
		مواد الكيمياء	0	1	4	1	0			
	جيوولوجيا	ديناميات النظم الإيكولوجية	0	0	5	0	0			
		تغير المناخ	0	1	3	0	0			
		الثروة المعدنية الجيودينامية	1	0	3	0	0			
		الوثائق الرقمية واجهات	0	0	5	0	0			
	DMI جسدي	نموذج وتحليل	1	1	3	1	5	3	5	
		URAGAD	1	1	2	1	6	3	6	
		الرياضيات وعلوم الحاسب الآلي من القرار	0	1	1	1	2			
		الهندسة والطوبولوجيا والتطبيقات	0	0	2	1	0			
		مواد العلوم والبيئة	1	0	3	2	0			
		نظم تكنولوجيا المعلومات الصناعية	0	0	4	0	0			
		التكنولوجيات الجديدة نظم الطاقة الحرارية والسوائل	0	0	2	2	0			
تطبيق مختبر البحوث في الطاقة المتجددة		1	1	4	2	0				



## توزيع الباحثين حسب الشهادة والمسجلين والمشاركين (تابع)

			1	2	2	0	0	المعارف للدراسات التاريخية والاجتماعية ونشر التراث	التاريخ	كلية الآداب والعلوم الانسانية
			2	2	0	0	0	الرباط للدراسات الأثرية والتاريخية		
				0	0	0	0	الحكمة العقارية		
			1	3	3	0	1	المنارة للدراسات والبحوث والتحقيق	اللغة العربية	
				0	0	0	0	الخليل بن احمد لتدريس اللغات		
				3	2	0	1	الفلسفة و مشروع بناء المجتمع	الفلسفة	
			4	2	2	0	0	مجموعة بحوث لغوية وتربوية	اللغات الوطنية و اللسانيات	
			2	1	4	1	0	مجموعة أبحاث الأدب الأفريقي	الدراسات الفرنسية	
				0	0	0	0	التغيرات المناخية والبيئية	الجغرافيا	
				0	0	0	0	فريق البحث الجامعي متعدد التخصصات		
				0	0	0	0	الديناميت المجالية و التنمية اتهايه		
			2		4	4	1	القانون ديناميات	القانون الخاص	
			1	2	7			وحدة بحوث الاقتصاد UREM الموريتاني	الاقتصاد	
			10		3	3			غير محدد	
								وحدة البحوث الكهروميكانيكية	GEM	المعهد العالي لدراسات بروسو
<b>7</b>	<b>30</b>	<b>39</b>	<b>82</b>	<b>19</b>			<b>8</b>			<b>المجموع</b>

الجدول 62: توزيع الباحثين حسب الشهادة والمسجلين والمشاركين



## 2.IX توزيع الباحثين حسب الدرجة

الباحثين حسب الدرجة				الوحدة	القسم	المؤسسة
4 <sup>ا</sup>	3 <sup>ا</sup>	2 <sup>ا</sup>	1 <sup>ا</sup>			
0	1	4	0	Unité : Alimentation Nutrition Santé (ANS)	علم الأحياء	كلية العلوم والتقنيات
0	0	3	0	Épidémiologie et diversité des microorganismes		
1	1	1	0	EBIOME		
0	1	2	0	Génomomes et milieux		
1	1	0	1	Etudes des principaux marqueurs dans la population mauritanienne		
0	2	2	0	Biodiversité et valorisation des ressources Végétales		
0	4	1	0	EAU-POLLUTION-ENVIRONNEMENT	كيمياء	
1	1	2	0	Analyse et Techniques de Traitement des eaux		
0	3	3	0	Chimie des Matériaux		
0	3	2	0	Dynamique des Ecosystèmes et Gouvernance Environnementale	جيولوجيا	
0	2	2	0	Changements Climatiques		
0	2	2	0	Géodynamique Ressources Minérales		
0	0	5	0	Documents numériques et Interfaces	الرياضيات والمعلوماتية	
1	1	0	4	Analyse des EDP et Modélisation		
0	3	3	0	URAGAD		
1	1	1	2	Mathématiques et Informatique de la Décision		
0	1	2	0	Géométrie, Topologie et Applications		
1	1	4	0	Sciences des Matériaux et Environnement	الفيزياء	
0	0	4	0	Systèmes Industriels Technologies de l'Information		
0	4	2	0	Nouvelles Technologies de l'Energie et Systèmes Thermo fluides		
1	3	4	0	Laboratoire de Recherche appliquée aux Energies Renouvelables		
0	3	1	1	المعارف للدراسات التاريخية والاجتماعية ونشر التراث	التاريخ	كلية الآداب والعلوم الانسانية
0	2	0	2	الرباط للدراسات الأثرية والتاريخية		
0	0	0	0	الحكامة العقارية		
0	4	3	1	المنارة للدراسات والبحوث والتحقيق	اللغة العربية	
0	0	0	0	الخليل بن احمد لتدريس اللغات		
0	2	4	0	الفلسفة و مشروع بناء المجتمع	الفلسفة	
0	0	3	5	Groupe de recherche en linguistique et didactique	اللغات الوطنية و اللسانيات	
0	1	5	2	Groupe de recherche en littérature africaine	الدراسات الفرنسية	
0	0	0	0	التغيرات المناخية والبيئية	الجغرافيا	
0	0	0	0	فريق البحث الجامعي متعدد التخصصات		
0	0	0	0	الديناميات المجالية والتنمية اتابية		
	8	1	2	Dynamique de droit	القانون الخاص	
	5	4	1	Unité de Recherche sur l'Economie Mauritanienne UREM	الاقتصاد	
	10	5	1	غير محدد		
		1		Unité de recherche en électromécanique		GEM ISET

الجدول 63: توزيع الباحثين حسب الرتبة



إن النمو السريع في أعداد الطلاب في التعليم العالي في إفريقيا الفرنكوفونية لم يصاحبه اكتتاب الأعداد المناسبة من المدرسين للإشراف على الطلاب

حيث تزايد مؤشر الطلاب / المدرس خلال الفترة 1991-2006 في أفريقيا بنسبة 40% تقريبا. بينما على الصعيد العالمي لم تتجاوز نسبة تزايد هذا مؤشر 20% خلال نفس الفترة. وهكذا في عام 2006، كان المتوسط الأفريقي 20.4 طالبا لكل مدرس مقابل 17.1 عالميا و 15.6 بالنسبة لبلدان منظمة التعاون والتنمية الاقتصادية OCDE. وتتميز بعض البلدان الأفريقية الفرنكوفونية (بوركينافاسو وغينيا والكاميرون ومالي وموريتانيا) بمستويات تأطير ضعيفة بشكل خاص (1). **يجدر الذكر انه في عام 2015، وصل مؤشر الطلاب / المدرس في موريتانيا 28 وهي قيمة تبين مستوى عام جيد من التأطير (معيار اليونسكو 25)؛**

كما يجدر التنبيه أيضا انه بالإضافة للنقص الكمي الملاحظ، هناك أيضا نقص نوعي حاد يتعلق بمستوى المدرسين في التعليم العالي في إفريقيا بشكل عام.

وتتميز موريتانيا نسبة جيدة من المدرسين برتب عالية، حيث يمثل أعضاء هيئة التدريس الحاصلين على الأقل على درجة الدكتوراه 44% في حين أن نسب المدرسين ذوو الدرجات العالية (رتبة أستاذ أو مدرس محاضر) في القطاع العام في العديد من البلدان الإفريقية (عشر دول في المنطقة بياناتها متوفرة) صغيرة نسبيا. ويبلغ المعدل لهذه البلدان اقل من 20% هذه النسبة اكبر او تساوي 25% في بوركينافاسو و جمهورية وسط إفريقيا ولكنها اقل أو تساوي 10% في كل من تونس و الكونغو. يجب التنبيه إلى أن العجز الكمي و الكيفي في التعليم العالي يختلف من مؤسسة أكاديمية اشعبة إلى أخرى .



## 1.X النسبة الطلاب/مدرس حسب المؤسسة

المؤسسات	الطلاب	الأساتذة	النسبة طالب/أستاذ
جامعة نواكشوط	9183	244	37,6
جامعة العلوم والتكنولوجيا والطب	3958	216	18,3
جامعة العيون الإسلامية	625	23	27,2
المدرسة العليا للتعليم	538	68	7,9
مدرسة المعادن الموريتانية	79	7	11,3
المدرسة العليا متعددة التقنيات	156	9	17,3
المدرسة الوطنية للأشغال العمومية	98	9	10,9
المعهد العالي للتعليم التقني بروضو	204	15	13,6
المعهد العالي للمحاسبة وتسيير المؤسسات	1087	17	63,9
المعهد العالي للدراسات و البحوث الإسلامية	3819	98	39
المركز العالي للدراسات الفنية	115	6	19,2
<b>المجموع</b>	<b>19862</b>	<b>712</b>	<b>27,9</b>

الجدول 64: النسبة الطلاب/مدرس حسب المؤسسة

## 2.X مقارنة النسبة الطلاب/ مدرس بين موريتانيا وبعض الدول الإفريقية (1)

الدول	النسبة طالب/مدرس
موريتانيا (2015)	27,9
موريتانيا (2009)	33,8
الكاميرون (2006)	31,2
تشاد (2006)	9,5
مالي (2006)	32,9
غينيا (2006)	29
بوركينافاسو (2006)	29
النيجر (2006)	10,4

الجدول 65: مقارنة النسبة الطلاب/ مدرس بين موريتانيا وبعض الدول الإفريقية

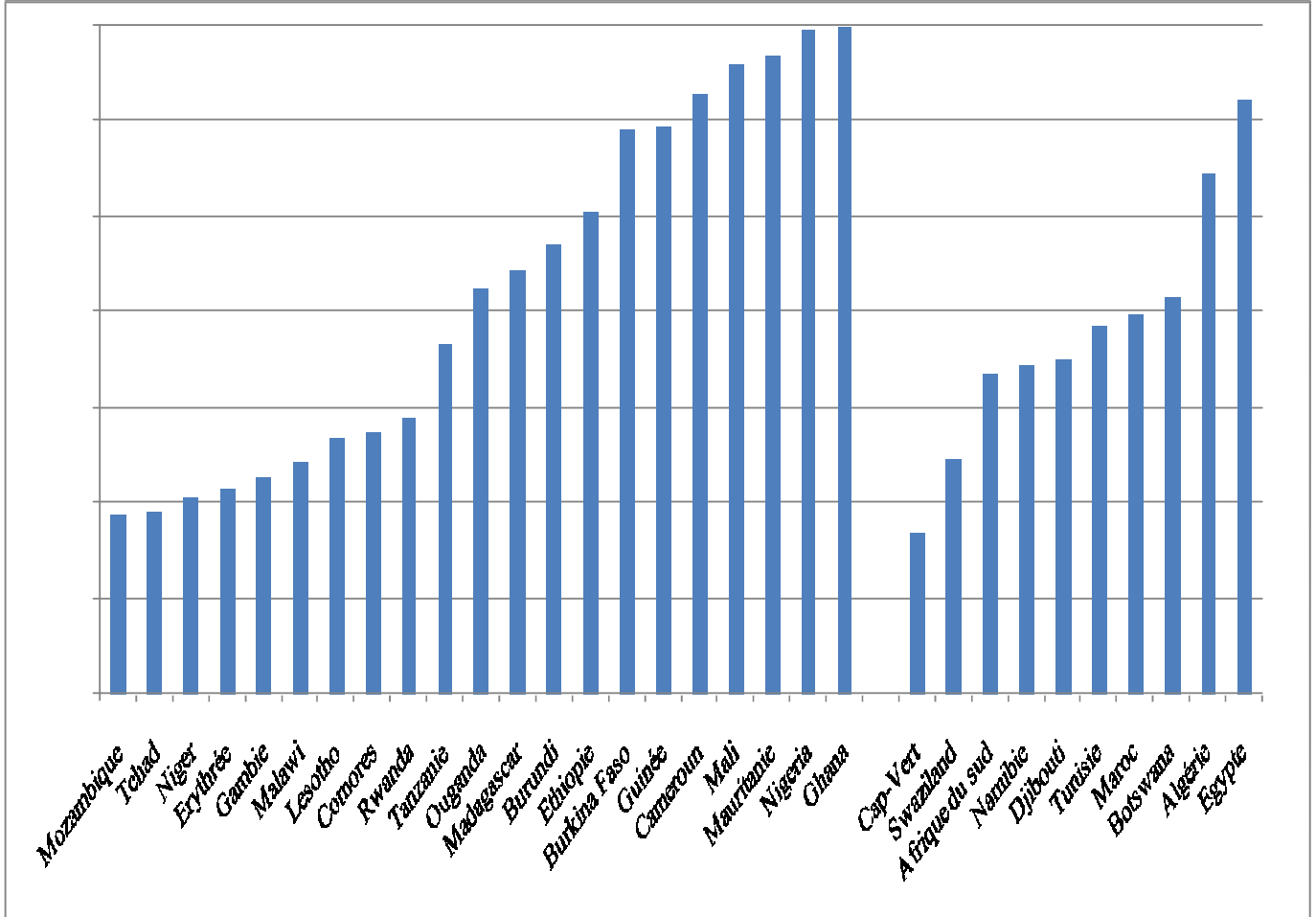
(1) المصدر: التشاور الوطني حول مستقبل التعليم العالي بالسنغال

الرسم البياني: النسبة الطلاب-مدرس في التعليم العالي بإفريقيا (سنة 2006 أو قريبا منها، القطاعين العام والخاص معا) (1)

ملاحظة: في هذا البيان قمنا بتميز الدول ذات الدخل المحدود (في اليسار) والدول ذات الدخل المتوسط (على اليمين)  
المصدر: م إ، معطيات وطنية وحساباتنا

الجدول: النسبة الطلاب-مدرس في التعليم العالي بإفريقيا (سنة 2006 أو قريبا منها، القطاعين العام والخاص معا)

(1) المصدر: إصلاحات التعليم العالي في إفريقيا: عناصر تأطير قطب دكار (الايينسكو-بريدا)



indicateurs_pays_v18.1(Pôle de Dakar)	مؤشرات_ دول _ ج 1.18 (قطب دكار)
MEN/DSPC, et base d'indicateurs de l'IIPE/Pôle de Dakar Modèle de simulation Annuaire statistique	وزارة التهذيب الوطني / مديرية الإستراتيجيات ، البرمجة والتعاون / وقاعدة مؤشرات قطب دكار نموذج محاكاة دليل إحصائي
Etude sectorielle RESEN Estimations du Pôle de Dakar Calcul des auteurs à partir des données de l'ISU, de données nationales et des données de population des Nations Unies, révision 2006	دراسة قطاعية RESEN بتقديرات قطب دكار حساب المؤلفين انطلاقا من معطيات l'ISU ، المعطيات الوطنية معلومات السكان للأمم المتحدة، مراجعة 2006
Groupe AFD, cadre d'intervention sectorielle	مجموعة وكالة التعاون الفرنسي إطار التدخل القطاعي
Reformes de l'enseignement supérieure en Afrique : éléments de cadrage Pôle de Dakar (UNESCO-BREDA)	إصلاحات التعليم العالي في إفريقيا: نقاط تأطير قطب دكار (UNESCO-BREDA)
Pôle de Dakar, UNESCO-BREDA	(BREDA - قطب دكار UNESCO)
MESRS/MAURITANIE	وت ع ب ع / موريتانيا
Concertation Nationale sur l'avenir de l'Enseignement supérieur au Sénégal	التشاور الوطني حول مستقبل التعليم العالي في السنغال
Banque Mondiale. UNESCO	البنك الدولي . UNESCO
Analyses performances Consulting, 2011	استشارة تحليل القدرات : 2011
Données de l'ISU et données nationales pour certains pays	معطيات l'ISU ومعطيات وطنية لبعض البلدان
	مؤشرات التربية: توجيهات فنية/ تقنية - معهد اليونسكو الإحصاء 2009
	مؤشرات التعليم من أجل التخطيط التربوي سعيد بلقشة-ورشة معهد اليونسكو للإحصاء والألكسو- الحمامات، 12-16 أكتوبر 2016
Principaux indicateurs de l'Education, M. Thierry Lairez Conseiller Régional ISU (exposé dans l'atelier national de validation des données historiques utilisation des cubes OALP et analyses longitudinales, organisé par MEFS/DSSP et ISU , Institut de statistique de l'UNESCO, 17/3/2007	
<b>روابط مهمة Des liens utiles</b>	
<a href="http://www.unicef.org/education/files/vol1fr.pdf">www.unicef.org/education/files/vol1fr.pdf</a> Guide méthodologique pour l'analyse sectorielle de l'éducation (volume1)	
<a href="http://www.unicef.org/education/files/vol2fr.pdf">www.unicef.org/education/files/vol2fr.pdf</a> Guide méthodologique pour l'analyse sectorielle de l'éducation (volume1)	
<a href="http://Unesdoc.unesco.org/images/0018/001824/182453f.pdf">Unesdoc.unesco.org/images/0018/001824/182453f.pdf</a> Construire un tableau de bord pour l'enseignement supérieur	
<a href="http://www.uis.unesco.org/Education/Documents/eiguide09-fr.pdf">www.uis.unesco.org/Education/Documents/eiguide09-fr.pdf</a> Indicateurs de l'éducation, directives techniques	
<a href="http://www.uis.unesco.org/Education/Documents-2011-fr.pdf">www.uis.unesco.org/Education/Documents-2011-fr.pdf</a> Classification Internationale Type de l'Education CITE2011	

